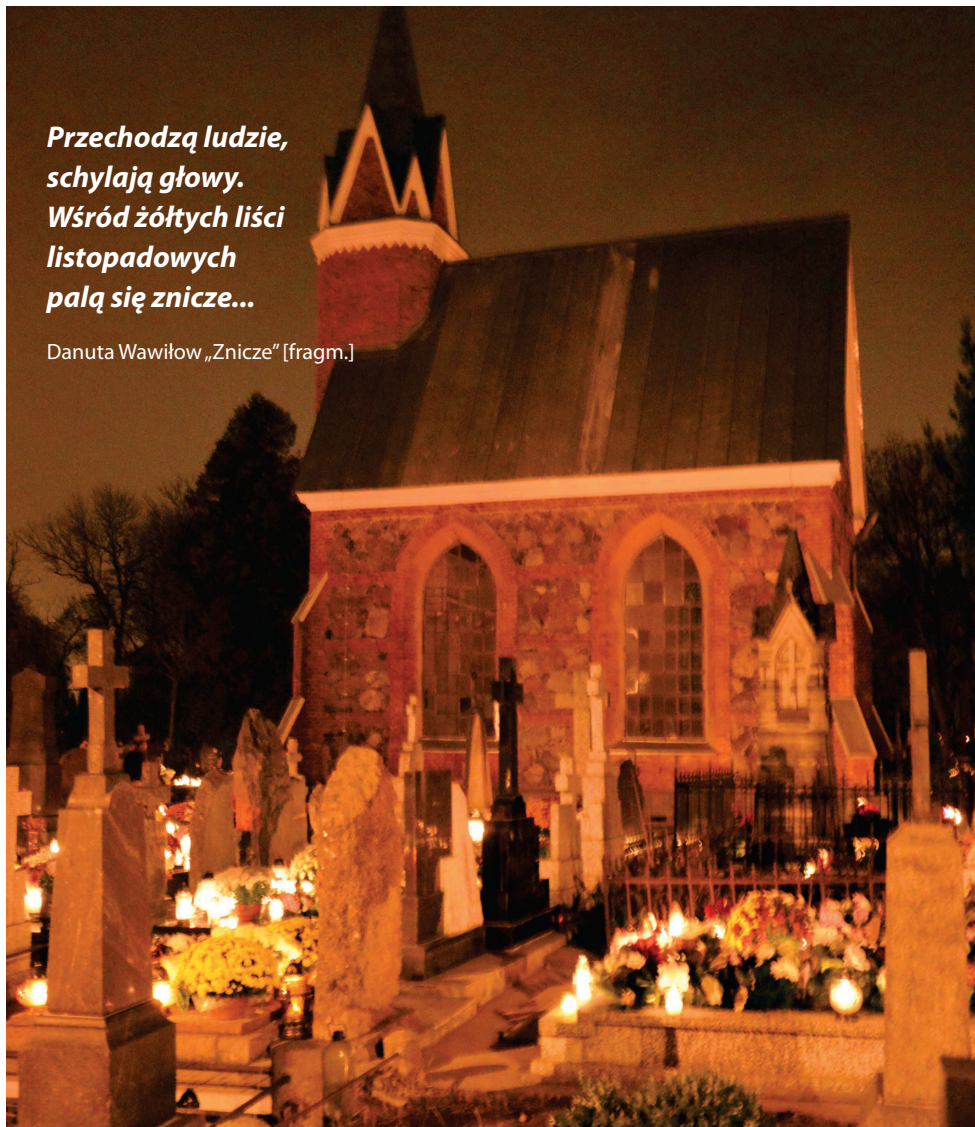


*Przechodzą ludzie,  
schylają głowy.  
Wśród żółtych liści  
listopadowych  
palą się znicze...*

Danuta Wawiłow „Znicze” [fragm.]



*Czytaj str. 10-11*



## **BUDŻET OBYWATELSKI 2016**

– str. 4, 13 i 14



## **ZMIANY W PGK**

– str. 5



## **SENIORZY NA CIEŚIELSKIEJ**

– str. 7



## **BAL ANDRZEJKOWY W HOTELU VELVET**

**28.11.2015**

**BILETY TYLKO 159 ZŁ/OS.!**

**W CENIE:**

WÓDKA 0,5L NA PARĘ  
NAPOJE BEZALKOHOŁOWE BEZ OGRANICZEŃ  
4 DANIA GORĄCE  
BOGATY WYBÓR PRZYSTAWEK ZIMNYCH  
PYSZNE DESERY  
DOSKONAŁA ZABAWA  
KONKURSY Z NAGRODAMI

**velvet**  
hotel & restaurant

**WIĘCEJ INFORMACJI:**  
506 631 755 lub 87 563 52 52

Międzynarodowy Koncern Obrotu Nieruchomościami



**NIERUCHOMOŚCI**

**Centrum Obsługi Nieruchomości**

ul. 1 Maja 1, 16-400 Suwałki,

+48 87 566 64 14

e-mail: suwalki@wgn.pl

www.wgn.pl

**DOBRY CZAS NA INWESTYCJĘ**

*Czytaj str. 15*

## >> NAUCZYCIELE WYRÓŻNIENI

49 suwalskich nauczycieli odebrało nagrody Prezydenta Miasta Suwałk w czasie miejskich obchodów Dnia Edukacji Narodowej, które odbyły się w SOK.



– Nauczyciele pełnią ważną rolę w życiu każdego człowieka. Wszyscy spotkaliśmy na swojej drodze edukacyjnej takich nauczycieli, których pamiętamy do dzisiaj i szanujemy jako swoich mentorów i mistrzów. Wielu z nich jest dzisiaj z nami na tej sali – powiedział **Czesław Renkiewicz**, prezydent Suwałk.

A na zakończenie uroczystości kilkuset nauczycieli i pracowników suwalskich szkół, przedszkoli i placówek oświatowych obejrzało spektakl „Mój dzikus!” w wykonaniu **Justyny Sieńczyłło**.

Ponadto **Marek Zborowski-Weychman**, dyrektor Szkoły Podstawowej nr 6 otrzymał nagrodę Ministra Edukacji Narodowej, a **Edward Dec** – nauczyciel w suwalskim Zespole Szkół nr 2, jako jeden z dwudziestu nauczycieli w Polsce odebrał w Ministerstwie Edukacji Narodowej tytuł Honorowego Profesora Oświaty.

Więcej na: [www.dwutygodnikasuwalaki.pl](http://www.dwutygodnikasuwalaki.pl)

## >> SUWAŁCZANIN 2014

Dowódca 14. Dywizjonu Artylerii Przeciwpancernej im. Marszałka Józefa Piłsudskiego podpułkownik **Waldemar Siedlecki** (na zdjęciu) został Suwałczaninem Roku 2014 w plebiscycie organizowanym przez Radio 5.

Waldemar Siedlecki pochodzi z Augustowa, gdzie uczęszczał do szkoły podstawowej i średniej. Później ukończył Wyższą Szkołę Oficerską Wojsk Rakietowych i Artylerii w Toruniu. Służbę rozpoczął w 14. Pułku Artylerii Przeciwpancernej w Kwidzynie, skąd w 1994 roku, wraz z pułkiem, został przeniesiony do Suwałk. Od pięciu lat dowodzi suwalskim dywizjonem, który utworzono po reformowaniu pułku.

Siedlecki uhonorowany został m.in. za obronę istnienia jednostki w Suwałkach, za organizację imprez patriotycznych, edukacyjnych i wychowawczych, za stworzenie Muzeum Żołnierza Suwalskiego.



## >> KOLEJĄ DO KOWNA

Pierwszy pociąg przejechał nowo wybudowaną linią kolejową po stronie litewskiej, będącej częścią trasy „Rail Baltica”. Pociąg wyruszył z Białegostoku, przez Suwałki i po 6 godzinach dotarł do Kowna. Podróżowali nim m.in. marszałek województwa podlaskiego **Mieczysław Baszko**, prezydent Suwałk **Czesław Renkiewicz** i inni samorządowcy z gmin, przez które przebiega trasa Białystok–Kowno.

– To połączenie jest nam bardzo potrzebne ze względów turystycznych i gospodarczych. Takie przygraniczne linie kolejowe pomagają rozwinąć się wielu gałęziom gospodarki – powiedział marszałek M. Baszko.

Premier Litwy **Algirdas Butkewiczius** podczas ceremonii otwarcia litewskiego odcinka Rail Baltica na dworcu w Kownie zaznaczył, że teraz, po zakończeniu budowy tego odcinka kolei, ruch pociągów towarowych i pasażerskich będzie zależał od tego, jak szybko Polska potrafi zrealizować projekt po swojej stronie granicy.



W dalszych planach budowy kolei Rai Baltica jest przedłużenie trasy z Kowna do granicy łotewskiej, a stamtąd przez Rygę do Tallinna. Rail Baltica jest częścią składową międzynarodowego korytarza transportowego North Sea–Baltic. Jest na liście priorytetowych projektów UE.

To był pierwszy taki przejazd do Kowna, jest szansa, że na przełomie roku będzie to regularna linia. Z Białegostoku trasa prowadzi m.in. przez Sokółkę, Augustów i Suwałki.

## >> ZŁOTY CAMERTON „CANTILENY”

Suwalski Chór Żeński CANTILENA działający przy Zespole Szkół nr 2 w Suwałkach już po raz dziesiąty z rzędu zajął pierwsze miejsce w kategorii chórów młodzieżowych o głosach równych do lat 21, zdobywając ZŁOTY KAMERTON podczas Ogólnopolskiego Konkursu Chórów a’Cappella Dzieci i Młodzieży w Bydgoszczy. Suwalski chór wyśpiewał również:

- puchar Ministra Edukacji Narodowej za zdobycie najwyższej punktacji,
- puchar Ministra Kultury i Dziedzictwa Narodowego za najlepsze wykonanie utworu obowiązkowego,
- nagrodę specjalną Ministra Kultury i Dziedzictwa Narodowego (4290 zł),



- nagrodę specjalną Stowarzyszenia Autorów ZAiKS dla dyrygenta **Ignacego Ołowa** (1000 zł).

Gratulujemy.

## ZDANIEM PREZYDENTA

Suwałki stoją przed dużym wyzwaniem demograficznym. W naszym mieście jeszcze mamy dodatni przyrost naturalny, ale starzenie się suwalskiej społeczności jest zauważalne. Dlatego musimy zadbać o jak najlepsze warunki życia starszych mieszkańców, bo potrzebują oni wsparcia.

W styczniu br. powołałem do życia Suwalską Radę Seniorów. Członkowie Rady aktywnie uczestniczą w życiu miasta, zaś miasto jest otwarte na ich działania.

Seniorom bardzo zależy na tym, aby pokazać młodszym suwalczanom, że będąc również w sile wieku, można żyć aktywnie, zdrowo, można pielęgnować przyjaźnie, nawiązywać nowe znajomości, poświęcać się swojemu hobby, uprawiać sport, czy też korzystać z nowych technologii.

Problemy polityki senioralnej zostały omówione tydzień temu w Ratuszu, podczas konferencji przeprowadzonej z inicjatywy Suwalskiej Rady Seniorów i mojej. Zaprosiłem do dyskusji przedstawicieli środowiska medycznego: prof. **Barbarę Bień** – konsultanta wojewódzkiego ds. geriatrici, **Cezarego Cieślukowskiego** – wiceministra zdrowia, **Roberta Kranca** – zastępcę dyrektora oddziału NFZ w Białymstoku, dr



Fot. K. Mierzejewski

n.med. **Marka Kiluka** – zastępcę dyrektora ds. leczenia w Szpitalu Wojewódzkim im. Ludwika Rydygiera w Suwałkach oraz **Alicję Skindzielewską** – główną księgową suwalskiego szpitala.

Konferencja była kolejnym z działań zainicjowanych przez Suwalską Radę Seniorów, mających na celu poprawę jakości życia starszych mieszkańców Suwałk. Starania o zapewnienie godnej opieki medycznej osobom starszym w naszym szpitalu zostały uznane za jeden z priorytetów.

W ostatnim czasie otwarto też przy ul. Ciesielskiej 15 Suwalskie Centrum Inicjatyw

Senioralnych. SCIS to miejsce spotkań suwalskich seniorów mające na celu integrację między seniorami (60+), umożliwianie wymiany informacji, inicjowanie i wspieranie działań na rzecz seniorów oraz budowanie dobrych praktyk.

Dzięki zaangażowaniu Seniorów powstała „Koperta Życia”, a już wkrótce trafi do Państwa rąk „Poradnik Bezpiecznego Seniora”, w którym znajdują się przydatne informacje dla każdej osoby starszej. Suwalska Rada Seniorów nie spoczywa na laurach. W planach ma organizację m.in. Suwalski Wolontariat Seniora – działania zachęcające do podjęcia wolontariatu przez osoby powyżej 50 roku życia na rzecz seniorów, dyżury konsultacyjne, podczas których każdy suwalski senior może zaproponować, co warto zmienić, aby Suwałki były miastem przyjaznym seniorom, spotkania sekcji kabaretowej Uniwersytetu Trzeciego Wieku, spotkania z pielęgniarką w zakresie udzielania pierwszej pomocy i domowych sposobów leczenia, warsztaty rękodzieła.

Życzę suwalskim Seniorom dalszego zaangażowania w życie miasta, rozwój własnych pasji i zainteresowań, zaś wszystkim mieszkańcom, by mieli tyle energii co oni.

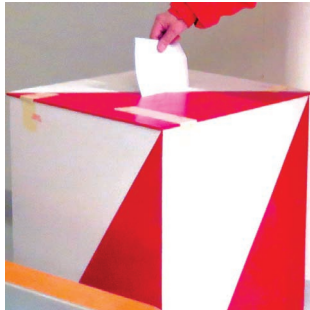
*Czesław Renkiewicz*

## >> WYBORY PARLAMENTARNE

W chwili oddawania do druku tego wydania „DwuTygodnika Suwalskiego” Państwowa Komisja Wyborcza nie ogłosiła jeszcze oficjalnych wyników niedzielnych wyborów parlamentarnych w naszym regionie. Według sondaży wybory w Podlaskiem zdecydowanie wygrało Prawo i Sprawiedliwość zdobywając 47,4 proc. głosów. Na Platformę Obywatelską zgłoszowało 17,2 proc. wyborców, na komitet Kukiz'15 – 8,9 proc., na PSL – 7,1 proc. W dalszej kolejności są: Nowoczesna – 5,2 proc. Zjednoczona Lewica – 5,1 proc., KORWiN – 4,9 proc. oraz Partia Razem – 3,4 proc. Według sondażu IPSOS frekwencja w Podlaskiem wyniosła 51,6 proc. Z nieoficjalnych informacji wynika, że spośród suwalskich kandydatów do parlamentu mandat poselski uzyskał na pewno **Jarosław Zieliński**. Według tygodnika „Wprost” w nowym rządzie **Beaty Szydło** ma on pełnić funkcję ministra administracji i cyfryzacji.

Wciąż nie ma jeszcze natomiast wszystkich protokołów z okręgu nr 59, obejmującego m.in. Suwałki. Wszystko wskazuje na to, że swój mandat zachowa obecny senator PiS, były wojewoda podlaski **Bohdan Paszkowski**.

Oficjalne wyniki wyborów parlamentarnych w Suwałkach podamy na stronie internetowej: [www.dwutygodniksuwalski.pl](http://www.dwutygodniksuwalski.pl)



## >> XII SESJA RADY MIEJSKIEJ

XII sesja Rady Miejskiej w Suwałkach rozpocznie się 28 października o godz. 10 w sali nr 26 Urzędu Miejskiego przy ul. A. Mickiewicza 1. W porządku obrad m.in. rozpatrzenie projektów uchwał w sprawie przystąpienia do sporządzenia miejscowego planu zagospodarowania przestrzennego rejonu ulicy Północnej, terenu położonego za Rodzinnym Ogrodem Działkowym im. Marii Konopnickiej, terenu położonego pomiędzy ulicami Mariana Buczka, Leśną i Poznańską. Radni zajmą się też rozpatrzenie projektu uchwały w sprawie przyjęcia Wieloletniego programu gospodarowania mieszkaniowym zasobem Gminy Miasta Suwałki na lata 2016-2020 oraz uchwałami określającymi stawki podatku od nieruchomości, środków transportu w 2016 r. i wysokość opłaty targowej i opłat związanych z usunięciem i przechwytem pojazdów. Radni wybiorą również ławników.

Jak zwykle sesję będzie można obserwować również na stronie internetowej [www.um.suwalki.pl](http://www.um.suwalki.pl)



„DTS” tel. 87 566 28 25;  
[www.dwutygodniksuwalski.pl](http://www.dwutygodniksuwalski.pl)  
[www.facebook.com/dwutygodnik](https://www.facebook.com/dwutygodnik)

27.10.2015

## >> SUWAŃKI WSPIERAJĄ PRZEDSIĘBIORCÓW

Suwański samorząd otrzymał jedno z dziewięciu wyróżnień w V edycji programu „Samorząd, który wspiera MŚP”. Odebrał je **Mariusz Klimczyk**, sekretarz miasta w czasie Europejskiego Kongresu Małych i Średnich Przedsiębiorstw w Katowicach.

Celem programu jest wyłonienie i promocja samorządów, które

stwarzają najmniej- szym przedsiębior- stwom dogodne warunki do prowa- dzenia działalno- ści gospodarczej oraz w szczególno- ści sposób wspierają roz- wój tego sektora. W kategorii „Miasto” wyróżnienia otrzy- mały: Koszalin, Su- wańki, Oświęcim, Legnica, Rydułtowy i Brodnica.



## >> SUWAŃSKA STREFA JEST WIĘKSZA



Rada Ministrów podjęła ostateczną decyzję o rozszerzeniu Suwańskiej Specjalnej Strefy Ekonomicznej (SSSE). Wśród gruntów włączonych do SSSE znalazło się ponad 43 ha w suwańskiej podstrefie. Są to grunty będące własnością SSSE oraz grunty będące w użytkowaniu wieczystym Fabryki Mebli „Forte”. Teraz suwańska podstrefa zajmuje obszar prawie 165 ha.

Cały obszar SSSE powiększył się o kolejne prawie 260 ha. W wyniku wprowadzonych zmian powierzchnia Suwańskiej Specjalnej Strefy Ekonomicznej we wszystkich podstrefach wyniesie ok. 635 ha.

Suwańska strefa w wyniku dokonanych zmian obejmować będzie obszary na terenach:

- miast: Białystok, Bielsk Podlaski, Ełk, Grajewo, Hajnówka, Łomża, Olecko, Ostrów Mazowiecka, Sejny i Suwańki oraz
- gmin: Czyżew, Gołdap, Małkinia Górna, Narewka, Nowogród, Siemiatycze, Suwańki, Szczuczyn i Zabłudów.

## >> JUŻ PŁYWAM – JESTEM BEZPIECZNY

Trwa kolejna – V edycja Programu Powszechnej Nauki Pływania „Już pływam – jestem bezpieczny!”. W zajęciach uczestniczy prawie 300 uczniów klas III z suwańskich szkół podstawowych: SP nr 11 z Oddziałami Integracyjnymi, SP nr 10 z Oddziałami Integracyjnymi im. Olimpijczyków Polskich oraz SP nr 7. Uczniowie zrealizują 20 godzin nauki pływania.

V edycja Programu zakończy się, jak co roku, w czerwcu 2016 r. zawodami o Puchar Prezydenta Miasta Suwań. Całkowity przewidywany koszt realizacji tego Programu to kwota ponad 70.000 zł.



## >> BUDŻET OBYWATELSKI 2016

Głosowanie na projekty Suwańskiego Budżetu Obywatelskiego rozpocznie się **4 a zakończy się 18 listopada**. Wypełnione karty do głosowania będzie można wrzucać do urn:

- w Urzędzie Miejskim, przy ul. Mickiewicza 1 (od poniedziałku do piątku, w godz. 7.30-18.00),
- w Aquaparku (codziennie, w godz. 6.00-22.00).

Liczenie głosów odbędzie się w dniach 19-27 listopada, a ogłoszenie wyników 30 listopada.

Na stronie 13 i 14 drukujemy kartę do głosowania (do wycięcia).

### WTOREK Z RADNYM

W każdy wtorek można spotkać się z suwańskimi radnymi, przekazać im swoje uwagi i pomysły.

We wtorek **27 października** zapraszają **Zdzisław Koncewicz** z Prawa i Sprawiedliwości oraz **Karol Korneluk** z Sojuszu Lewicy Demokratycznej. Natomiast 3 listopada na suwańszczan czekają **Stanisław Kulikowski** oraz **Kamil Lauryn** obaj z Klubu Radnych „Łączą nas Suwańki”. Na spotkanie z radnymi 10 listopada zapraszają **Andrzej Łuczaj** oraz **Wojciech Malesiński** obaj z Prawa i Sprawiedliwości.

Radni dyżurują w godzinach 15.30-17.00 w biurze Rady Miejskiej, w pokoju 146 na pierwszym piętrze ratusza.

Przewodnicząca Rady Miejskiej **Jadwiga Mariola Szczypiń** lub wyznaczony przez nią wiceprzewodniczący przyjmuje interesantów w każdy poniedziałek, od 15.30 do 17.30 w pokoju 145 na pierwszym piętrze Urzędu Miejskiego.

## >> ZNAJDZIESZ NAS W INTERNECIE

Pod adresem: [www.dwutygodniksuwanski.pl](http://www.dwutygodniksuwanski.pl) codziennie można znaleźć najnowsze informacje z Suwańki. Nie trzeba czekać na papierową wersję „DwuTygodnika Suwańskiego”. Ukazujemy się codziennie. Oczywiście w wersji elektronicznej. W tej wersji znajdziecie Państwo również takie informacje, których nie ma w DwuTygodniku drukowanym oraz rozszerzone wersje drukowanych informacji.

W zakładce „ogłoszenia miejskie” znajdziecie Państwo wszelkie ogłoszenia miejskich spółek, instytucji i placówek.

Znajdziesz nas na [f: www.facebook.com/dwutygodnik](https://www.facebook.com/dwutygodnik)

# >> ZMIANY W PGK

**Komunikacja miejska, administrowanie cmentarzem komunalnym, odbiór odpadów komunalnych, odśnieżanie – tym przede wszystkim zajmuje się Przedsiębiorstwo Gospodarki Komunalnej w Suwałkach Spółka z o.o. Trudno wyobrazić sobie sprawnie funkcjonujące miasto bez dobrze zorganizowanego PGK, który przede wszystkim powinien ułatwiać życie suwalczanom.**

## ZMIANY NA CMENTARZU PRZY UL. REJA

Zbliża się pierwszy listopada. Będziemy odwiedzać groby swoich najbliższych, ale także znajomych, a nie zawsze pamiętamy w którym miejscu cmentarza zostali pochowani. Na stronie internetowej przedsiębiorstwa [www.pgk.suwalki.pl](http://www.pgk.suwalki.pl), w zakładce cmentarz komunalny, znajdziemy interaktywny plan cmentarza. Umożliwi on odnalezienie swoich znajomych w bazie osób pochowanych oraz zlokalizowanie ich grobu na dokładnej mapie cmentarza. Wyniki poszukiwań można wydrukować lub zapisać na komputerze.

– Wiemy, że nie brak suwalczan, którzy wyjechali na krócej lub dłużej z miasta i nie ma kto zająć się grobami ich bliskich. Dlatego wprowadziliśmy nowe usługi „opieka nad grobami” umożliwiające zdalne zlecenie zamówienia kwiatów oraz zniczy. Ponadto sprzątnięcie otoczenia grobu, usunięcie starych kwiatów i zniczy, zapalenie małego znicza – grób pojedynczy 20 i podwójny 30 złotych, jeżeli zażyczymy mycie pomnika dopłacimy 10 złotych – dodaje **Eugeniusz Dariusz Przybysz**, prezes PGK

Obecnie spółka rozbudowuje cmentarz komunalny, a w przyszłym roku powstanie kolumbarium z 150 niszami na urny. Stara się także o nasadzenie drzew iglastych, by nekropolia bardziej przypominała park niż betonową pustynię. Dla wygody mieszkańców planowane jest przeniesienie administracji cmentarza z ul. Sejneńskiej w pobliże bramy wjazdowej na cmentarz przy ul. Reja.

## WIĘCEJ AUTOBUSÓW W MIEŚCIE, MNIEJ W GMINIE

Od przyszłego roku będą kolejne zmiany w komunikacji miejskiej w związku z rezygnacją Gminy Suwałki z obsługi przez ZKM niektórych kursów w gminie. Pozwoli to na wykorzystanie „uwolnionych” autobusów do zwiększenia liczby kursów np. w kierunku SSSE, a także zwiększenia liczby autobusów na terenie miasta w soboty. W związku z nadchodzącymi świętami Wszystkich Świętych, podobnie jak w latach poprzednich, będą kursowały specjalne empeki łączące osiedla mieszkaniowe z cmentarzami, oraz cmentarz komunalny przy ul. Reja z nekropoliami wyznaniowymi przy ul. Bakalarzewskiej. Jednocześnie przypominamy, że osoby niepełnosprawne poruszające się na wózkach nie korzystające z komunikacji miejskiej, mogą korzystać z przejazdu komunikacją minibusową. Przy korzystaniu z niej pasażer może liczyć na wszelką pomoc ze strony kierowcy, np. przy wprowadzeniu wózka do pojazdu. Dyspozytornia Obsługi Komunikacyjnej Osób Niepełnosprawnych przyjmuje zamówienia na przewoźność osób niepełnosprawnych w dni powszednie 7.00-15.00 telefonicznie: 87 566 50 20. Ceny usługi nie są wygórowane i wynoszą 3,00 zł za pierwsze 5 km i 0,60 zł za każdy następny kilometr. W przypadku postoju koszt każdej godziny wynosi 3,50 zł.

## SUWALCZANIE ODBIORA ŚMIECI SUWALCZAN

PGK wygrało dwa przetargi na odbiór odpadów komunalnych w Suwałkach. W tym roku ta spółka odbiera odpady jedynie z sektora III miasta. Czy podoła nowym zadaniom w 2016 roku?

– Robimy wszystko by mieszkańcy byli zadowoleni ze zmiany przedsiębiorstwa odbierającego odpady. Wygraliśmy przetargi na dwa sektory – pierwszy i drugi. Zakupiliśmy za 330 tys. zł dwa dodatkowe samochody do wywozu śmieci, używane ale w dobrym stanie, gdyż na nowe za półtora miliona złotych nas nie było stać. Zatrudniliśmy też dwóch doświadczonych pracowników, których niestety przed rokiem musieliśmy zwolnić. A zatem ci ludzie odzyskali pracę – mówi prezes Przybysz.

Na pewno dobrze się stało, że suwalcka spółka zajmie się odbiorem śmieci w naszym mieście. Suwalczanie znajdują miejsca pracy, nie będzie też kłopotów z tym, by kierowcy pojazdów odbierający śmieci trafili pod właściwy adres po ich odbiór.

## ZMIANY NA TARGOWISKU

To nie jedyne zmiany jakie zaszły w PGK. Niedawno, 7 października PGK wchłonął spółkę Targowiska Miejskie. PGK przejął cały majątek i nieruchomości targowisk. Stało się to za zgodą samorządu naszego miasta.



– To połączenie stwarza możliwość lepszego wykorzystania potencjału pracowników. Nikogo nie zwolniliśmy, jedynie zredukowaliśmy administrację, poprzez przesunięcie pracowników na inne stanowiska pracy i jest o jednego prezesa mniej. Połączenie pozwala nie tylko na lepsze, elastyczniejsze wykorzystanie pracowników, ale również na optymalizację kosztów działalności – odpowiada prezes PGK. Kończymy lada dzień budowę Hali Targowej za 3.2mln złotych z 39 lokalami, rozpoczętą przez Targowiska Miejskie. Jest to dość duże obciążenie finansowe, gdyż inwestycja finansowana jest z zaciągniętego kredytu. Ale liczymy, że przychody z hali pozwolą spółce na spłatę kredytu.

Targowiskiem administruje Zakład Targowisk Miejskich, którym kieruje **Monika Ulewicz**, dotychczasowa główna księgowa zlikwidowanej spółki.

## W JAKIEJ KONDYCYJ FINANSOWEJ JEST PGK?

– Odpowiem krótko, w trudnej, wszystko wskazuje na to, że rok zakończymy stratą około półmilionową. Staramy się ją zmniejszyć poprzez rozszerzenie pakietu usług. Rozpoczęliśmy od cmentarza. Wprowadziliśmy też kartę stałego klienta, która upoważnia do upustu na naszej stacji paliw, gdzie ceny są jednymi z najniższych w mieście, a także upustu przy korzystaniu z usług nowo otwartego warsztatu naprawy mechanicznej pojazdów przy ul. Sejneńskiej. Aktualnie można się tu zgłaszać na zmianę opon letnich na zimowe po bardzo atrakcyjnej cenie 40 zł za komplet. Poza tym działa u nas ciesząca się dużą renomą Okręgowa Stacja Kontroli Pojazdów, która dokonuje badań technicznych wszystkich typów pojazdów osobowych, ciężarowych, ciągników rolniczych, przyczep i naczep oraz autobusów i motocykli – wylicza prezes Przybysz.

W PGK działa też Stacja Demontażu Pojazdów, w której kupiona używana część może być od ręki i na miejscu zamontowana w samochodzie klienta przez pracowników stacji. Spółka wygrała też przetargi na trzyletnie zimowe utrzymanie dwóch dróg wojewódzkich poza granicami miasta. A wszystko po to, by spółka stanęła mocniej na nogach zapewniając mieszkańcom szeroki wachlarz usług na dobrym poziomie, a pracownikom stabilne miejsca pracy.



## WYDARZYŁO SIĘ

● Na stronie suwalskiej prokuratury ukazał się komunikat, że Prokuratura Rejonowa w Augustowie wszczęła i prowadzi śledztwo w sprawie nieprawidłowości w Państwowej Wyższej Szkole Zawodowej w Suwałkach. Śledztwo dotyczy różnych wątków, a w zainteresowaniu organów ścigania są różne osoby.



● Centrum Informacji Turystycznej Wigierskiego Parku Narodowego zostało laureatem konkursu na najlepsze centrum „it”, organizowanego przez Polską Organizację Turystyczną. Ogłoszenie wyników konkursu odbyło się podczas targów Tour Salon w Poznaniu.

● Suwalscy strażnicy miejscy uratowali łabędzia. Do dyżurnego Straży Miejskiej wpłynęło zgłoszenie o młodym łabędziu, który pływa z otwartym dziobem i ma duże zgrubienie na szyi. Patrol, który dotarł na miejsce bezwzględnie złapał rannego ptaka i umieścił go w ośrodku dla dzikich zwierząt w Wigierskim Parku Narodowym.

● W Suwałkach oficjalnie otwarto zmodernizowany stadion lekkoatletyczny. Inwestycja jest warta blisko 12 milionów zł. 30% tej kwoty to dofinansowanie z Ministerstwa Sportu i Turystyki. W pierwszy weekend lipca przyszłego roku stadion będzie areną jubileuszowych 70. Mistrzostw Polski Juniorów.



● 31-letni mężczyzna udaremnił dalszą jazdę nietrzeźwemu kierującemu citroenem. Odebrał mu kluczyki od samochodu i wezwał policję. Policjanci zatrzymali 30-latkę, który miał prawie 3 promile alkoholu w organizmie. Teraz za swoje skrajnie nieodpowiedzialne postępowanie będzie tłumaczył się przed sądem.

● W 31. rocznicę śmierci ks. Jerzego Popiełuszki jego relikwie zostały złożone w kościele Najświętszego Serca Jezusa podczas mszy św. odprawionej przez bp Jerzego Mazura.

*Ciąg dalszy na str. 7*

## >> MIEJSCE SPOTKAŃ SENIORÓW

Przy ul. Ciesielskiej zostało otwarte Suwalskie Centrum Inicjatywy Senioralnych. To kolejne z działań podejmowanych w ostatnim czasie w naszym mieście, mających na celu poprawę jakości życia suwalskich seniorów, a także umożliwienie im większego uczestnictwa w życiu społecznym, kulturalnym, edukacji, profilaktyce zdrowotnej, wypoczynku i rekreacji.

– Cieszę się bardzo, że działająca w naszym mieście Rada Seniorów ma tak dużo tak znakomych pomysłów. Gratuluję realizacji kolejnego czyli otwarcia miejsca, gdzie będą mogli spotykać się suwalscy seniorzy – powiedział **Czesław Renkiewicz**, prezydent Suwałk.

Centrum ma służyć ułatwieniu kontaktów między seniorami, umożliwieniu wymiany informacji, inicjowaniu i wspieraniu działań na rzecz seniorów oraz budowaniu dobrych praktyk.

W najbliższym czasie w Centrum przy ul. Ciesielskiej odbędą się m.in.:

- dyżury konsultacyjne, podczas których, każdy suwalski senior może zaproponować, co warto zmienić, aby Suwałki były miastem przyjaznym seniorom każdy wtorek, godz. 10.00-16.00;
- od listopada – w pierwszy poniedziałek miesiąca, godz. 16.00-18.00 – spotkania z psychologiem;
- raz w tygodniu – spotkania sekcji kabaretowej Uniwersytetu Trzeciego Wieku;
- każdy wtorek, godz. 14.00-16.00 – spotkania warsztatowe członków zespołu „Ocean Życia”;
- raz w miesiącu – spotkania z pielęgniarką w zakresie udzielania pierwszej pomocy i domowych sposobów leczenia;
- spotkania brydżowe i szachowe, warsztaty rękodzieła, seniorskie spotkania kolekcjonerów, hobbystów, filatelistów, numizmatyków, przy współpracy z suwalskim oddziałem Polskiego Związku Numizmatyków itp.

Więcej na: [www.dwutygodniksuwalski.pl](http://www.dwutygodniksuwalski.pl)



## >> O NAS NA PODLASKIM FORUM

W Suwałkach odbyło się kolejne spotkanie przedstawicieli Podlaskiego Forum Gospodarczego z władzami Białegostoku, Łomży i Suwałk oraz suwalskimi przedsiębiorcami, w tym m.in. **Bogdanem Sadowskim** – przewodniczącym Izby Przemysłowo-Gospodarczej w Suwałkach.

**Czesław Renkiewicz**, prezydent Suwałk omówił rozwój Suwałk w kontekście nowej perspektywy finansowej UE na lata 2014-2020. Przedstawił m.in. działania zmierzające do poprawy dostępności miasta, system zachęt i ulg podatkowych dla przedsiębiorców, wdrożenie Programu Gospodarki Niskoemisyjnej, bezpieczeństwo energetyczne oraz zmiany w przestrzeni miejskiej. Przedstawił tak-

że rozwój Parku Naukowo-Technologicznego Polska Wschód, Suwalskiej Specjalnej Strefy Ekonomicznej oraz zmiany w kształceniu zawodowym dostosowujące ofertę suwalskich szkół do potrzeb rynku pracy.

Z kolei prezydent Białegostoku **Tadeusz Truskolaski** omówił inwestycje realizowane w Białymstoku, a prezydent Łomży **Mariusz Chrzanowski** mówił o problemach demograficznych miasta wynikających z wyjazdów, zwłaszcza ludzi młodych, do pracy w Warszawie.

**Witold Karczewski**, przewodniczący Podlaskiego Forum Gospodarczego mówił o zagrożeniach wynikających ze składanych obietnic wyborczych dotyczących m.in. pod-

niesienia płacy minimalnej, co może spowodować upadek wielu przedsiębiorstw w regionie.

Podlaskie Forum Gospodarcze to inicjatywa skupiająca organizacje zrzeszające podlaskich przedsiębiorców.



## >> GERIATRIA POTRZEBNA

O potrzebie i możliwościach utworzenia w Suwałkach oddziału geriatrycznego oraz poradni geriatrycznej dyskutowali w ratuszu uczestnicy konferencji pt. „Realizacja długofalowej polityki senioralnej w Polsce na lata 2014-2020 jako szansa opieki geriatrycznej suwalskich seniorów”. W dyskusji uczestniczyli m.in.: prof. **Barbara Bień** – konsultant wojewódzki ds. geriatry, **Cezary Cieślukowski** – wiceminister zdrowia, dr n. med. **Marek Kiluk** – zastępca dyrektora ds. lecznictwa w Szpitalu Wojewódzkim im. L. Rydygiera. Gospodarzami spotkania była Suwalska Rada Seniorów i **Czesław Renkiewicz**, prezydent Suwałk.

– Stoimy przed dużym wyzwaniem demograficznym – mówił prezydent. – W Suwałkach jeszcze mamy dodatni przyrost naturalny, ale starzenie się suwalskiej społeczności też jest faktem. Dlatego musimy zadbać o jak najlepsze warunki życia starszych mieszkańców, bo potrzebują oni wsparcia.

Według wyliczeń GUS, w 2030 roku liczba osób starszych w Polsce osiągnie 4 mln, to jest dwa razy tyle, co w 2002 roku. Polacy będą jednym z najstarszych europejskich narodów. W parze ze starzeniem się Polaków nie idzie natomiast zwiększanie dostępności opieki geriatrycznej. – Lekarzy geriatrów w Polsce bardzo brakuje – mówiła prof. B. Bień. – A ci nieliczni, któ-

rzy posiadają odpowiednie wykształcenie, zaczynają odchodzić do innych specjalności, bo procedury medyczne w geriatryi są nisko wyceniane. Tymczasem geriatra musi być w pewnym stopniu lekarzem wielu specjalności. Ludzie starsi mają wiele schorzeń i trzeba leczyć ich całościowo, a nie z punktu widzenia każdego specjalisty oddzielnie.

Cieślukowski zadeklarował pomoc w staraniach na rzecz utworzenia oddziału geriatrycznego w Suwałkach. – Suwalski szpital jest na to gotowy – przekonywał.



– Oddział mógłby powstać w części oddziału reumatologicznego – mówił dr M. Kiluk. – Największą przeszkodą w tej chwili wydaje się brak specjalistów. Prowadzimy rozmowy z geriatrą, pracującą w Augustowie. Mam nadzieję, że również internści mogliby wspomóc zapewnienie opieki geriatrycznej naszym pacjentom.

Więcej na: [www.dwutygodniksuwalski.pl](http://www.dwutygodniksuwalski.pl)

## >> EKOLOGICZNY SZPITAL

Suwalski Szpital Wojewódzki im. dr. Ludwika Rydygiera dzięki wsparciu finansowemu z funduszy Unii Europejskiej posiada własne instalacje wykorzystujące odnawialne źródła energii – kolektory z pompą ciepła oraz instalację fotowoltaiczną.

Wszystko po to, by zadbać o środowisko i zmniejszyć ilość zanieczyszczeń powietrza wytwarzanych podczas produkcji energii przez konwencjonalne źródła. Jest bardziej ekologicznie i oszczędniej.

Oba projekty: „Odnawialne źródła energii w Szpitalu Wojewódzkim w Suwałkach – wykorzystanie kolektorów i pomp ciepła do produkcji ciepła na potrzeby własne” oraz „Odnawialne Źródła Energii w Szpitalu Wojewódzkim w Suwałkach – wykorzystanie ogniw fotowoltaicznych do produkcji energii elektrycznej na potrzeby własne” zrealizowano w ramach Regionalnego Programu Operacyjnego Województwa Podlaskiego na lata 2007-2013 Działanie 5.2. Rozwój lokalnej infrastruktury ochrony zdrowia.

Wsparcie Unii Europejskiej to 85 % wartości projektu, pozostałe 15 % to środki pochodzące z budżetu Województwa Podlaskiego.



## WYDARZYŁO SIĘ

● Kilkudziesięciu suwalczan przeszło ulicami miasta w marszu przeciwko imigrantom. Marsz wyruszył spod Dębu Wolności. Organizatorem przemarszu był Kongres Nowej Pracy.

● Już po raz piąty nie doszedł do skutku ogłoszony przez wójta Gminy Suwałki przetarg na sprzedaż zabytkowej kamienicy w centrum Suwałk, przy ul. Kościuszki 71, byłej siedziby Urzędu Gminy Suwałki. Chociaż tym razem cena wywoławcza była niższa od tej z pierwszego przetargu o 1,6 mln zł, chętnych na zakup nieruchomości nie było.

● 19 października przez dwie godziny prądu nie mieli mieszkańcy dużej części Suwałk. Około godz. 7.30 zasilanie przestało docierać na Osiedle Północ i do centrum. Na razie nie wiadomo, co było przyczyną awarii.

● Dobra wiadomość dla osób korzystających z pomocy Banku Żywności. Po kilku miesiącach poszukiwań suwalski oddział stowarzyszenia znalazł odpowiedni magazyn. Znajduje się on przy ulicy Sportowej w Suwałkach i to stamtąd żywność będzie trafiać do najbardziej potrzebujących mieszkańców regionu.

● Po raz siedemnasty słuchacze suwalskiego Uniwersytetu Trzeciego Wieku zainaugurowali rok akademicki. Życzenia zapału do nauki i bycia aktywnym składali między innymi **Czesław Renkiewicz**, prezydent Suwałk i słuchacze z zaprzyjaźnionego Uniwersytetu Trzeciego Wieku w Mariampolu.



● **Marcin Gąglewski** i **Anna Żaborowska** z Zespołu Szkół nr 4 wygrali finał konkursu kulinarnego podsumowującego III edycję projektu „Gotuj lokalnie”. W kulinarnych zmaganiach udział wzięło 10 ekip, które zostały wybrane przez jury spośród ponad 70 zgłoszeń. Uczniowie suwalskiej szkoły przygotowali przystawkę – warzywa z chipsem z boczkem oraz octem balsamicznym i miętą oraz danie główne – kaszę kuskus z suszonymi pomidorami oraz marynowanymi zerkami podanymi na chmurce z czernego szczawiu. Ich opiekun była **Lucyna Poczobut**.

● 143 kontrole pojazdów i znowu czterech nietrzeźwych kierujących, to bilans weekendu na suwalskich drogach. Niechlubny rekordzista miał 1,4 promila, a inny z zatrzymanych miał już aktualny zakaz prowadzenia pojazdów.

ciąg dalszy na str. 8

## WYDARZYŁO SIĘ

● **Czesław Renkiewicz**, prezydent Suwałk odebrał nagrodę za zajęcie II miejsca w IX edycji konkursu „Pracodawca Przyjazny Załodze”. Kapituła konkursu przyznała to wyróżnienie za wybitne osiągnięcia w sferze przestrzegania prawa pracy, ochrony stosunku pracy i tworzeniu nowych miejsc pracy, stosowanie rozwiązań innowacyjnych i organizacyjnych pozwalających pracownikom na godzenie życia zawodowego z rodzinnym poprzez stosowanie elastycznych form zatrudnienia oraz za wspieranie akcji charytatywnych. Organizatorem konkursu była Rada OPZZ województwa podlaskiego.

● Przewodniki questowe „Suwałki lata 20 lata 30” i „Mój pradziadek był peowiakiem” przygotowane przez Muzeum Okręgowe w Suwałkach wyróżniono w V edycji konkursu „Róża Regionów 2015”, a na XXIV Ogólnopolskim Przeglądzie Książki Krajoznawczej i Turystycznej (w kategorii informatory krajoznawcze i foldery) otrzymały one główną nagrodę.

● Rowerzysta potrącony przez samochód w Suwałkach. Do wypadku doszło na ulicy Noniewicza. Mężczyzna w wieku około 60 lat został zabrany do szpitala.

● Po raz piąty w suwalskiej PWSZ im. prof. E. F. Szczepanika przeprowadzono rejestrację potencjalnych dawców szpiku. Akcja z roku na rok cieszy się coraz większym zainteresowaniem – w tym roku baza DKMS powiększyła się o prawie 180 osób.

● Naczelnik Wydziału Spraw Obywatelskich Urzędu Miejskiego w Suwałkach **Adam Karczewski** (na zdjęciu) otrzymał Złoty Medal



za Długoletnią Służbę. Medal wręczył wicepremier **Janusz Piechociński** w asyście wicewojewody podlaskiego **Wiesława Żylińskiego**. Adam Karczewski przez prawie 21 lat był sekretarzem Miasta Suwałk. W suwalskim Urzędzie Miejskim pracuje od 1980 roku.

● Ponad 2900 litrów spirytusu bez polskich znaków skarbowych akcyzy zabezpieczyli u 47-latk suwalscy policjanci i celnicy. A wszystko zaczęło się od zatrzymania do kontroli kierującego fiatem na ul. Maja. W samochodzie policjanci znaleźli 780 butelek z alkoholem. Chwilę później wkroczyli na jedną z posesji w Suwałkach, gdzie w jednym z pomieszczeń gospodarczych policjanci z celnikami znaleźli 2 200 litrów spirytusu oraz urządzenia do jego rozlewania.

## >> POMÓŻMY POTRZEBUJĄCYM

Nadszedł bardzo trudny okres dla osób bezdomnych. Prezydent Suwałk zwraca się z apelem do mieszkańców, aby nie być obojętnym i informować odpowiednie służby o osobach bezdomnych koczujących w nieogrzewanych pustostanach, w altanach ogrodowych, śmietnikach czy na



kłatkach schodowych. Dzięki odpowiedniej reakcji możemy zapobiec tragedii.

Osoby bezdomne w Suwałkach nie zostaną w tym okresie bez pomocy. Mogą liczyć na ciepły posiłek, odzież czy nocleg. Adresy instytucji i numery telefonów zajmujących się pomocą w zakresie bezdomności w załączeniu.

### SCHRONIENIE

**NOCLEGOWNIA** – czynna całą dobę – schronienie Suwałki, ul. Sportowa 24, tel. 87 566-52-11

**DOM DLA OSÓB BEZDOMNYCH I NADUŻYWAJĄCYCH „MONAR – MARKOT”** – czynny całą dobę – schronienie dla bezdomnych – Filipów Garbaś II 18, tel. 87 569-62-40

### INTERWENCJA KRYZYSOWA

**MIEJSKI OŚRODEK POMOCY SPOŁECZNEJ** Suwałki, ul. 23 Października 20, tel. 87 562-89-70

**DZIAŁ POMOCY KRYZYSOWEJ MOPS** (godz. 7.30-15.30) – hostel, pomoc interwencyjna Suwałki, ul. 23 Października 20 B, tel. 87 565-28-91

**KOMENDA MIEJSKA POLICJI** Suwałki, ul. Pułaskiego 26, tel. 997, 112, 87 564-14-61

**STRAŻ MIEJSKA** Suwałki, ul. Noniewicza 71 A, tel. 986, 87 563-15-20

**KOMENDA MIEJSKA PAŃSTWOWEJ STRAŻY POŻARNEJ** Suwałki, ul. Pułaskiego 73, tel. 998, 87 566-02-04

### SPECJALISTYCZNY OŚRODEK WSPARCIA DLA OFIAR PRZEMOCY W RODZINIE

czynny całą dobę hostel – Raczkii Dowspuda 9, tel. 602 746 394, 87 568-50-78

### POMOC ŻYWNOŚCIOWA I RZECZOWA

**JADŁODAJNIA im. Kazimierza Hamerszmita** przy Parafii Św. Aleksandra – wydawanie obiadów w godz. 11-13, świetlica czynna w godz. 6.30-12.30 – Suwałki, ul. Emilii Plater 2, tel. 662 010 209

„**CARITAS**” **Diecezji Ełckiej** Parafialny Zespół przy Parafii Św. Aleksandra – czynny w każdą środę w godz. 16.30– 18.00 – Suwałki, ul. Emilii Plater 2a

„**CARITAS**” **Diecezji Ełckiej** Parafialny Zespół przy Parafii Matki Bożej Miłosierdzia Suwałki ul. Prymasa Wyszyńskiego 3, tel. 87 567-18-26

„**CARITAS**” **Diecezji Ełckiej** Parafialny Zespół przy Parafii Bożego Ciała – czynny w każdy wtorek od godz. 17.00 – Suwałki, ul. 11 Listopada 6, tel. 87 567-77-39

## >> CZIPUJMY PSY

Straż Miejska apeluje do właścicieli czworonogów, aby znakowali zwierzęta, co pozwoli na szybkie przekazanie ukochanego pupila właścicielowi. 19 października strażnicy przy hali OSiR znaleźli rannego w łapę rasowego psa, który nie miał elektronicznego czipa pozwalającego na identyfikację jego właściciela. Pies trafił do schroniska dla bezdomnych zwierząt przy ul. Sianożęć, gdzie otrzymał fachową opiekę weterynaryjną i tam czeka na swojego właściciela.

Powinniśmy pamiętać, że dzięki czipowaniu można szybko ustalić właściciela zagubionego psa i zawiadomić go o odnalezieniu ulubieńca. Zabieg wszczepienia mikroprocesora jest prawie bezbolesny, a zwierzę reaguje jak przy zwykłym zastrzyku. Elektroniczne oznakowanie jest niezbędnym wymogiem by podróżować ze zwierzęciem po krajach Unii Europejskiej.





## ZAPROSZENIA SUWALSKIE

**Biblioteka Publiczna im. M. Konopnickiej** w Suwałkach zaprasza na:

● spotkanie z autorem dwóch powieści kryminalnych w stylu retro „Tajemnice ulicy Pańskiej” i „Niebieskie zakony” – **Wojciechem Korycińskim**. Pisarz obecnie pracuje nad trzecią częścią trylogii „Reges fugae”, której główny wątek osnuty jest wokół podróży dylizanssem na trasie Petersburg-Praga (dylizans zawita również do Sejn, Suwałk i Augustowa). Spotkanie odbędzie się **29 października** (czwartek) o godz. 17.00 w siedzibie Biblioteki przy ul. E. Plater 33A, II piętro, Sala im. Jadwigi Towarnickiej. Współorganizator spotkania Wydawnictwo Literackie Kiklop;

● spotkanie z **Agatą i Przemkiem Bucharowski**mi, autorami książki „Wataha w podróży. Himalaje na czterech łapach”, pokaz slajdów i opowieści z Azji. Spotkanie odbędzie się **5 listopada** (czwartek) o godz. 17.00 w siedzibie Biblioteki przy ul. E. Plater 33A, II piętro, sala im. J. Towarnickiej.

● wspólnie z **Cinema Lumiere w Suwałkach** do udziału w akcji „Zanim obejrzyysz film, wypożycz i przeczytaj książkę”. Zdobądź kupon zniżkowy na bilety do kina. Lista filmów i książek objętych akcją: „Piotruś. Wyprawa do Nibylandii” od 23 października, „Steve Jobs” od 13 listopada, „Makbet” od 23 listopada.

● III wirtualne spotkanie z cyklu „Akcja: E-motywacja”, którego gościem będzie aktorka i modelka **Helena Norowicz**. Spotkanie odbędzie się 5.11. o godz. 11.15 w sali im. J. Towarnickiej, biblioteki przy ul. E. Plater 33A, II piętro.



**Muzeum Okręgowe** w Suwałkach zaprasza na:

● zakończenie Międzynarodowego Pleneru Rzeźbiarskiego „Teatr”, który odbędzie się **6 listopada o godz. 18.00** w Sali balowej Muzeum Okręgowego, ul. Kościuszki 81.

Rzeźba „Strażnik miecza” **Uładzimir**  
Pipina z Białorusi, 2015



**Suwalski Ośrodek Kultury** zaprasza na:

● spotkanie Władców Kreacji – **środa (28.10)**, godz. 17.00-21.00 – możesz w każdej chwili dołączyć na tyle czasu, ile chcesz! Sala Kameralna, ul. Jana Pawła II 5;

● warsztaty gwary suwalskiej, które poprowadzi **Jan Baweciw**. Zajęcia od **4 listopada** w każdą środę o godz. 16.30 (istnieje możliwość zmiany godziny po zebraniu grupy) w SOK przy ul. Noniewicza 71. Zapraszamy do pracowni tkackiej na II piętrze. Więcej informacji w sprawie warsztatów: tel. (87) 566 42 11. Odpłatność 20 zł/miesiąc;

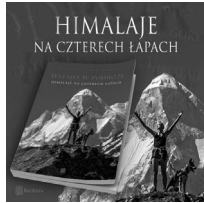
● film „Gorzkie mleko” w ramach Międzyszkolnego DKF. Seans rozpocznie się **4.11. o godz. 18.00** w Sali kameralnej SOK. Cena biletu 10 zł w kasie SOK i na [www.bilety.soksuwalki.eu](http://www.bilety.soksuwalki.eu)

Dla dwóch osób, które jako pierwsze prześlą odpowiedź na pytanie na adres e-mailowy „DwuTygodnika Suwalskiego” mamy dwa pojedyncze zaproszenia na ten seans filmowy. Do odbioru osobistego w redakcji „DwuTygodnika Suwalskiego”.

Pytanie: *W jakim kraju rozgrywa się akcja filmu „Gorzkie mleko”?*

● spektakl „Noc cudów, czyli babcia i wnuczek” w reżyserii Mirosławy Krymskiej w wykonaniu Teatru Form Czarno-Białych PLAMA, który rozpocznie się **9.11.** o godz. 9.00 i 11.00 w sali kameralnej, ul. Jana Pawła II 5. Bilety: 5 złotych wkrótce w kasie SOK;

● „Jezioro fabędzie” Piotra Czajkowskiego w wykonaniu Royal Russian Ballet. Spektakl rozpocznie się w **piątek, 13.11.** o godz. 19.00 na Dużej Scenie, ul. Jana Pawła II 5. Bilety: 110/95/80 zł w kasie SOK i na [www.bilety.soksuwalki.eu](http://www.bilety.soksuwalki.eu);



● film „Kamienie na szaniec”, który rozpocznie się w **czwartek, 19.11.** o godz. 18.00 w sali kameralnej, ul. Jana Pawła II 5. Bilety: 10 zł w kasie SOK i na [www.bilety.soksuwalki.eu](http://www.bilety.soksuwalki.eu) Po projekcji spotkanie z reżyserem **Robertem Glińskim**. *Patronat medialny Dwutygodnika Suwalskiego*;

● blues po amerykańsku – „The Record Company” – koncert z Kwartalnikiem „Twój Blues”, **niedziela, 22.11.** godz. 19.00, Duża Scena, ul. Jana Pawła II 5. Bilety: 30 zł w przedsprzedaży (do 15.11.), a 40 zł do nabycia w kasie SOK i na [www.bilety.soksuwalki.eu](http://www.bilety.soksuwalki.eu).

*Patronat medialny nad koncertem sprawuje „DwuTygodnik Suwalski”.*

● **Bal w Resursie Obywatelskiej 1914 r.** – premierę nowego widowiska przygotowanego przez Zespół Pieśni i Tańca Suwalszczyzna – **środa 11.11.**, godz. 16.00 i 19.00 – Duża Scena, ul. Jana Pawła II 5.

Bilety: 15 zł w kasie SOK i na [www.bilety.soksuwalki.eu](http://www.bilety.soksuwalki.eu)  
Koncert organizowany w ramach uroczystości Narodowego Święta Niepodległości;



Zdjęcie ze strony SOK



Zdjęcie ze strony SOK

**PUB KOMIN:**

● Muzyczna jesień w Kominie: 30.10 **Jam Session** – Zombie Brothers start o godz. 19.19; 31.10 **Halloween** – Dytyna to motyw przewodni halloweenowego zamieszania w PUBIE KOMIN. Pub zaprasza na bardzo nastrojową noc, pełną różnorodnych brzmień, które zapewnią parkietowe szaleństwo do rana. ZAGRAJĄ: **DJ-Tonn, orioNN**. Startujemy o godz. 21 z minutami. Wejście: 10 zł. Na pewno każdy znajdzie coś dla siebie, od melodyjnych rockowych ballad po ostre kawałki muzyczne. Zapraszamy serdecznie.

**WARKA** zaprasza na:

● **ANDRZEJKI 28 listopada** – sala „Na Starówce”. Start godz. 19.00. To będzie noc wypełniona tańcem, zabawą w rytmach LATINO, OLD DISCO, ROCK’N’ROLL oraz sporo ciekawych nowości... O pełen parkiet zadba: **DJ TOMMY**. Koszt: 85 zł od osoby.

● **Koncert Wolf Spider (Wilczy Pająk) / COMPRESSOR / PSYCHOMORTAL – 06.11.** Wolf Spider to grupa, która powstała w połowie lat 80-tych i aktywnie działała na polskiej scenie metalowej od początku lat 90-tych. Wyjątkowe podejście do thrash metalu, skomplikowane kompozycje, wysoki kunszt muzyczny, to cechy które pozwoliły zespołowi szybko osiągnąć sukces.  
BILETY: 20 zł w przedsprzedaży a, w dzień koncertu 25 zł



**W KINIE**

**Cinema Lumiere** zaprasza:

do 29.10 – „Hotel Transylwania 2” 2D+ 3D (komedia animowana); „Piotruś. Wyprawa do Nibylandii” 2D+3D (przygodowy/fantasy); „Obce niebo” (dramat – prod. Polska/ Szwecja); „Ugotowany” (komediadramat); „Crimson Peak. Wzgórze krwi” (horror); „11 minut” (psychologiczny/thriller – prod. Polska); „Łowca czarownic” (przygodowy/ fantasy); „Demon” (thriller – prod. Polska/ Izrael)

27.10. godz. 18.15 – „Pieśń słonia” (dramat) – Kino konesera.

**ZAPowiedzi:**

od 30.10 – „Paranormal Activity: Inny wymiar” – 2D+3D (horror), 31.10 – Horrorowa Noc Filmowa („Sinister2”, „Taśmy Watykanu”), od 5.11 – „Spectre” (sensacyjny), od 6.11 – „Rabusie fistaszków” (komedia animowana), „Zakazany Bóg” (dramat historyczny), 10.11 – „Intruz” (dramat) – Kino konesera od 11.11 – „Sawa. Mały wielki bohater” (animowany/ przygodowy), „Listy do M 2” (komedia) od 13.11 – „Steve Jobs” (biograficzny).

## >> KWESTA NA CMENTARZU

Po raz trzeci 1 listopada suwałczanie będą zbierać pieniądze na renowację starych nagrobków nekropolii przy ulicy Bakałarzewskiej. Kwesta rozpocznie się na cmentarzu o godzinie 9.00 w dzień Wszystkich Świętych, a zakończy o 16.00. Z puszkami będą chodzić samorządowcy, politycy, ludzie kultury i młodzież.

Organizatorem zbiórki, tak jak w latach poprzednich, jest Oddział Akcji Katolickiej przy parafii katedralnej św. Aleksandra przy dużym wsparciu proboszcza parafii **Kazimierza Grybosia**.

W 2013 roku, podczas pierwszej takiej zbiórki, zebrano ponad 8 tysięcy złotych. Udało się za nie odnowić jeden z najstarszych na parafialnym cmentarzu dziewiętnastowieczny nagrobek komisarza Sylwestra Obrębskiego.

W ubiegłym roku dzięki hojności suwałczan zebrano już ponad 12 tysięcy złotych. Przeznaczone je na wykonanie odlewów żeliwnych, głównie krzyży według wzorów z końca XIX wieku. Zamontowano je w nagrobkach kamiennych z ułamanymi krzyżami przy głównej alei cmentarnej.

Akcji patronuje „DwuTygodnik Suwałski”.



## >> ZMIANY W RUCHU ULICZNYM PRZY CMENTARZACH

Zarząd Dróg i Zieleni w Suwałkach informuje, że w związku ze świętami Wszystkich Świętych nastąpi zmiana organizacji ruchu drogowego na ulicy Bakałarzewskiej i ulicy Reja w dniach od 29.10. (czwartek) do 3.11. (wtorek).

W celu usprawnienia i ograniczenia zakłóceń w ruchu drogowym wprowadza się następujące zmiany w ruchu drogowym na czas świąt od 29.10 (czwartek) od godz. 18.00 do 3.11 (wtorek) do godz. 18.00 przy cmentarzu przy ul. Bakałarzewskiej i Cmentarzu Komunalnym przy ul. Reja.

### 1. Ulica Bakałarzewska:

- Zakaz zatrzymywania się na ul. Bakałarzewskiej od mostu na rzece Czarna Hańcza do Grunwaldzkiej.
- Obustronny zakaz zatrzymywania się na ul. Grunwaldzkiej na całej długości cmentarza, z wyjątkiem zatok parkingowych.
- Zakaz skrętu w lewo z ul. Bakałarzewskiej w ul. Zarzeczce – ruch zostanie skierowany na rondo.
- Zakaz zatrzymywania się na ul. Zarzeczce na całej długości po obu stronach jezdni.
- Zakaz zatrzymywania się na ul. Staszica na odcinku od ul. Bakałarzewskiej do Piastowskiej, z wyjątkiem zatok parkingowych.
- Nakaz skrętu w prawo z ul. Zarzeczce w kierunku miasta.
- Nakaz skrętu w prawo z ul. Staszica w kierunku ronda.
- Zamknięcie ścieżki rowerowej wzdłuż ul. Bakałarzewskiej od mostu na rzece Czarna Hańcza do ul. Grunwaldzkiej.
- Parkingi wyznaczono przy ulicach:
  - a) Zarzeczce – parking przy stadionie Wigry,
  - b) Bakałarzewska – wzdłuż cmentarza po lewej stronie,
  - c) Grunwaldzka – za cmentarzem, plac bazaru miejskiego, teren giełdy samochodowej.

### 2. Ulica Reja:

- Na odcinku ulicy Reja od ronda (skrzyżowanie z ulicą Armii Krajowej) do skrzyżowania z ulicą Żwirnowi zakaz zatrzymywania się po obu stronach jezdni.
  - Parking wyznaczono w sąsiedztwie cmentarza.
- Kierowców prosimy o zachowanie szczególnej ostrożności oraz stosowanie się do wprowadzonego oznakowania.



**W związku ze zbliżającym się dniem Wszystkich Świętych, Miasto Suwałki informuje, że w dniach 31.10.2015 – 1.11.2015 r. zostaną uruchomione specjalne linie komunikacji miejskiej, obsługujące cmentarze zlokalizowane na terenie miasta Suwałki:**

DATA	LINIA	TRASA	GODZINY KURSOWANIA
31.10.2015 r.	Linia CR (Cmentarz Komunalny przy ul. Reja)	Trasa: 1 Maja, Waryńskiego, Noniewicza, Dwernickiego, Kolejowa, Świerkowa, Pułaskiego, Kowalskiego, Reja (Cmentarz Komunalny); Powrót: Reja (Cmentarz Komunalny), Kowalskiego, Pułaskiego, Świerkowa, Kolejowa, Dwernickiego, Noniewicza, Wigierska, 1 Maja;	9.30 – 18.00 (średnio co godzinę)
	Linia CB (Cmentarz Parafialny ul. Bakałarzewska)	Trasa: Północna, Kolejowa (Dworzec PKP), Świerkowa, Nowomiejska, Pułaskiego, Kowalskiego, Reja, Kościuszki, Mickiewicza, 23 Października, Grunwaldzka; Powrót: Grunwaldzka, 23 Października, Mickiewicza, Noniewicza, Narutowicza, Reja, Kowalskiego, Pułaskiego, Świerkowa, Kolejowa (Dworzec PKP), Północna.	9.30 – 18.00 (średnio co godzinę)
01.11.2015 r. (Wszystkich Świętych)	Linia CR (Cmentarz Komunalny przy ul. Reja)	Trasa: 1 Maja, Waryńskiego, Noniewicza, Dwernickiego, Kolejowa, Świerkowa, Pułaskiego, Kowalskiego, Reja (Cmentarz Komunalny); Powrót: Reja (Cmentarz Komunalny), Kowalskiego, Pułaskiego, Świerkowa, Kolejowa, Dwernickiego, Noniewicza, Wigierska, 1 Maja;	9.00 – 18.00 (średnio co 40 minut)
	Linia CB (Cmentarz Parafialny ul. Bakałarzewska)	Trasa: Północna, Kolejowa (Dworzec PKP), Świerkowa, Nowomiejska, Pułaskiego, Kowalskiego, Reja, Kościuszki, Mickiewicza, 23 Października, Grunwaldzka; Powrót: Grunwaldzka, 23 Października, Mickiewicza, Noniewicza, Narutowicza, Reja, Kowalskiego, Pułaskiego, Świerkowa, Kolejowa (Dworzec PKP), Północna;	9.00 – 18.40 (średnio co 30 minut)
	Linia CBR (łączy Cmentarz Parafialny ul. Bakałarzewska z Cmentarzem Komunalnym przy ul. Reja)	Trasa: Grunwaldzka, 23 Października, Mickiewicza, Kościuszki, Reja (Cmentarz Komunalny); Powrót: Reja (Cmentarz Komunalny), Kościuszki, Mickiewicza, 23 Października, Grunwaldzka;	9.00 – 17.00 (średnio co godzinę)

# CMENTARZ WIELOWYZNANIOWY

W zachodniej części miasta za Czarną Hańczą, w rozwidleniu ulic Bakalarzewskiej i Zarzeczce, znajduje się duży kompleks cmentarny. Założono go około 1819 roku, kiedy to zaczęto prznosić tu ekshumowane zwłoki zmarłych ze starego cmentarza kamedulskiego, mieszczącego się na Starym Rynku (obecnie Park Konstytucji 3 Maja). Przenosiny trwały do 1834 r. czyli do chwili rozbiórki znajdującego się tu starego, drewnianego kościoła i przetransportowania placu po nim na ogród miejski.

Na nowym cmentarzu pobudowano drewnianą kaplicę, a obiekt otoczono murem. W latach 1835-54 przy głównej alei wzniesiona została nowa, murowana kaplica w stylu neogotyckim pw. Przemienienia Pańskiego. Twórcą jej projektu i budowniczym był Karol Majerski. Materiału do budowy jej ścian i częściowo ostrołukowych okien, „pięć ram okiennych gotyckich”, użyto z ruin pałacu hrabiego Paca w Dowspudzie. „Śp. Hrabia Brzostowski krzyż żelazny na wieży umieszczony oraz bramę żelazną z dwoma wazonami podobnie z własnej Sztabińskiej fabryki” na rzecz kaplicy i cmentarza ofiarował.

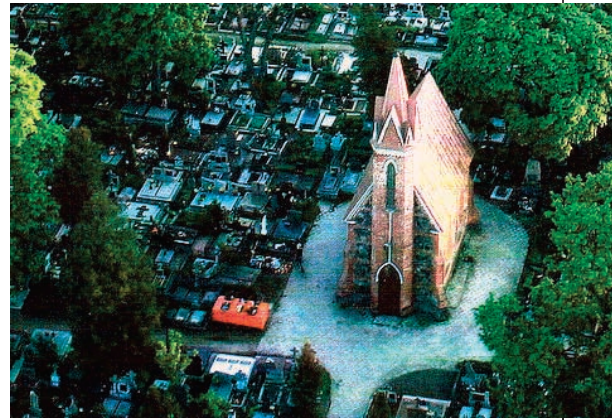
Opisywana nekropolia jest szczególnie i niezwykłą w skali kraju. Nazywana jest „zespołem cmentarzy siedmiu wyznań”. Obok siebie, oddzielone niskimi parkanami, znajdują się tu cmentarze różnych religii, których wyznawcy

mieszkali w Suwałkach na przestrzeni dziejów miasta.

Największy z nich rzymskokatolicki (katolicki) ma budowę symetryczną względem biegnącej jego środkiem alei, na której to stoi wymieniona wyżej kaplica. W starej części cmentarza spotkać można wiele interesujących grobowców, nagrobków i figur nagrobnych z XIX wieku. Przy głównej alei mieści się wydzielona kwatera z mogiłami z lat 1919-20 i drugiej wojny światowej oraz okazały pomnik POW.

Z cmentarzem katolickim od strony południowej graniczy cmentarz ewangelicki z niewielką kaplicą. Pochowani są tu wyznawcy protestantcy, luteranie (wyznanie ewangelicko-augsburskie) i kalwini (wyznanie ewangelicko-reformowane). Na cmentarzu prawosławnym uwagę przyciąga pochodząca z 1892 r. drewniana cerkiewka Wszystkich Świętych. W głębi cmentarza jest dużo starych, opuszczonych grobów carskich urzędników i ich rodzin. Jego południową część zajmują zmarli staroobrzędowcy (starowiercy).

Cmentarz żydowski tzw. kirkut wyróżnia „ściana płaczu” (mauzoleum) z wmurowanymi płytami nagrobnymi (macewami) ocalałymi ze zniszczeń II wojny światowej. W czasie



okupacji Niemcy dążyli do likwidacji cmentarza wykorzystując nagrobki na materiały budowlane. W południowo-wschodniej części cmentarza żydowski wydzielona jest od 1904 r. niewielka działka na mizar – cmentarz mahometański z pochowanymi tutaj wyznawcami islamu z rodziny polskich Tatarów. Miejsce to było wykorzystywane dość krótko, bo do I wojny światowej.

Zespół cmentarzy przy ulicy Bakalarzewskiej stanowi świadectwo czasów świadczących o wzajemnym w przeszłości współistnieniu różnych nacji i wyznań w Suwałkach. Spoczywają tu obok siebie ludzie mniej i bardziej w życiu zasłużeni, różnych stanów i profesji. Niech spoczywają w spokoju.

## SUWAŁKI WCZORAJ I PRZEDWCZORAJ

### >> ZAPOMNIANI ZASŁUŻENI

Na suwalskim cmentarzu rzymsko-katolickim przy ul. Bakalarzewskiej znajdują się liczne historyczne nagrobki ludzi, którzy mieli znaczący wpływ na życie naszego miasta, regionu, a często też całego kraju. Warto przypomnieć kilka postaci dziś już może niestety zapomnianych.

Obok kaplicy cmentarnej znajdują się dwa groby prezydentów Suwałk: Edwarda Ilcewicza i Jana Schmidta. E. Ilcewicz pełnił funkcję prezydenta Suwałk od 1 stycznia 1865 r., a potem ponownie został prezydentem w latach 1877-1883. Natomiast J. Schmidt urodził się 28.03.1873 r. w Stejderyszkach i przez całe swoje życie aktywnie uczestniczył w życiu Suwałk (m.in. był współzałożycielem szkoły handlowej, a w okresie odzyskiwania niepodległości wraz z Adolfem Świdą zorganizował Tymczasową Radę Obywatelską Okręgu Suwalskiego). W 1923 r. wy-



Znicza na grobie Jana Schmidta zapala prezydent Suwałk Czesław Renkiewicz

brany prezydentem Suwałk – mimo kłopotów zdrowotnych – dotrwał do końca kadencji w 1927 roku. Zmarł 28.10.1928 r. w Suwałkach.

Na suwalskiej nekropolii spoczywają rodzice Aleksandry Piłsudskiej z domu Szczerbińskiej, drugiej żony Marszałka Józefa Piłsudskiego. Jej ojciec, Piotr Szczerbiński był urzędnikiem magistratu, matka zaś Julia, z domu Zahorska, pochodziła ze zubożałej szlachty. Rodzice Aleksandry Piłsudskiej zmarli najprawdopodobniej w 1892 r. Wczesna śmierć rodziców spowodowała, że wychowaniem dziesięcioletniej Aleksandry zajęła się babka, Karolina z Truskolaskich, oraz ciotka Wiktoria Maria Zahorska.

Na suwalskim cmentarzu znajduje się też grób urzędnika, kronikarza – korespondenta Aleksandra Osipowicza (1823-1893). Był on kronikarzem suwalskiego życia w XIX wieku. Największą wartość mają jego korespondencje zamieszczane w latach 1864-1869 na łamach „Gazety Polskiej”. Obszerne, zajmujące całe szpalty w kilku kolejnych numerach relacjonowały życie społeczne, kulturalne i gospodarcze ówczesnych Suwałk. Efektem etnograficznych zainteresowań Osipowicza były publikowane w „Tygodniku Ilustrowanym” artykuły: „Wycieczki w okolice Suwałk” oraz „Z Suwałk do Augustowa”.

Na suwalskiej nekropolii znajduje się również grób Jadwigi Zarugiewicz, która dokładnie przed 90 laty dokonała wyboru prochów żołnierza przeniesionych do Grobu Nieznanego Żołnierza w Warszawie. Poproszono ją o wybranie jednej z trzech trumien, w których znajdowały się zwłoki nieznanego żołnierza, ekshumowane z Cmentarza Obrońców Lwowa. Trumna została uroczystie przetransportowana do Warszawy i złożona w Grobie Nieznanego Żołnierza. J. Zarugiewiczowa zmarła w domu opieki w Suwałkach w 1968 roku. Niestety wciąż nie jest znane dokładne miejsce jej pochówku na suwalskim cmentarzu.



Jadwiga Zarugiewicz

## WYDARZENIA SPORTOWE

### SUWAŃSCY KARATECY NAJLEPSI W POLSCE

Zawodnicy Suwański Klub Karate Kyokushin prowadzeni przez **Marka Krejpcio** z powodzeniem wystartowali w dwóch turniejach wysokiej rangi: mistrzostwach Polski juniorów w ramach XXI Ogólnopolskiej Olimpiady Młodzieży oraz kwalifikacjach do mistrzostw Europy U-16 i U-22.

Na mistrzostwach Polski juniorów w Wieliczce suwalczanie wypadli rełacyjnie, po raz kolejny potwierdzając, że należą do czołówki krajowej. Po dwa indywidualne medale zdobyli bracia **Damian i Daniel Biłbak**. Damian wygrał konkurencję kata i zajął drugie miejsce w kategorii kumite – 60 kg. Z kolei Daniel wywalczył dwa trzecie miejsca w kategorii kata i kumite – 65 kg. Cztery medale zdobyte przez suwańskich zawodników zostały przeliczone na 24 punkty Ministerstwa Sportu, a ten wynik pozwolił suwalczanom uplasować się drużynowo na pierwszym miejscu, pozostawiając za sobą inne kluby z całej Polski.

Z kolei w Lublinie kwalifikacje do Mistrzostw Europy kadetów U-16 i młodzieżowców U-22, które odbędą się jeszcze w tym roku w Bytomiu i Tarnowskich Górach zdobyli zawodnicy Suwańskiego Klubu Karate Kyokushin: **Aleksandra Czerwiecka, Krzysztof Alicki, Sebastian Biłbak, Michał Karpowicz** oraz **Wojciech Żytkiewicz**.

### TRZY ZWYCIĘSTWA PO 3:2

Dobrze rozgrywkę I ligi siatkówki mężczyzn rozpoczęła drużyna Ślepska Suwałki. W czterech meczach wywalczyli 7 pkt i zajmują piąte miejsce w tabeli. Wygrali w dwóch ostatnich meczach ligowych. Najpierw w Suwałkach pokonali 3:2 (29:27, 25:18, 24: 26, 32:34, 15:12) Victorię Wałbrzych. A następnie wygrali w Nysie ze Stalą 3:2 (24:26, 25:23, 20:25, 25: 20, 15: 12). Kolejny mecz pierwszoligowy siatkarze Ślepska rozegrają w najbliższą sobotę w Suwałkach z SMS Spała. Początek 31 października o godz. 17.00 w hali OSiR.

Siatkarze Ślepska awansowali do kolejnej rundy Pucharu Polski. W IV rundzie wygrali 3:2 (2:25, 22:25, 25:17, 25:16, 15:5) w Wyszkowie z Camperem. W następnej rundzie Pucharu Polski zagrają 25 listopada we Wrześni z Krispolem.

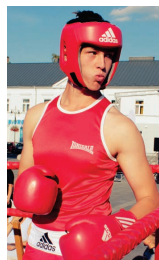
### ZWYCIĘSTWO I PORAŻKA

Ze zmiennym szczęściem grali piłkarze suwańskich Wigier w I lidze. Najpierw wygrali 2:0 w Bełchatowie z GKS. Gole dla Wigier zdobyli: **Kamil Adamek** w 41 min. oraz **Łukasz Moneta** w 90 min. meczu. A następnie w Suwałkach przegrali 0:1 z Zawiszą Bydgoszcz. Gola dla bydgoszczan strzelił Jakub Smełka w 84 min. meczu. Suwalczanie od 88 min. grali w dziesiątkę, po tym jak Kamil Lauryn otrzymał drugą żółtą kartkę, a w konsekwencji czerwoną kartkę. Wigry z 15 pkt zajmują 15 miejsce w tabeli. 31 października zagrają w Nowym Sączu z Sandecją.

### ZWYCIĘSTWA MŁODYCH BADMINTONISTÓW

Udany występ w rozegranym w Białymstoku ogólnopolskim turnieju juniorów i młodzików zaliczyli zawodnicy Suwańskiego Klubu Badmintona. Suwalczan zabrakło tylko w dwóch finałach singla i debła młodziczek. Wynik suwalczan:

juniorzy, gra pojedyncza chłopców – 2. Adrian Bondarow, 3. – Michał Sobolewski; gra pojedyncza dziewcząt – 1. Ewelina Podziewska, 2. Jolanta Szymańska; gra pojedyncza chłopców – 1. Michał Sobolewski-Adrian Bondarow; gra pojedyncza dziewcząt – 1. Ewelina Podziewska-Joanna Krysiak, 2. Karolina Jodzio – Jolanta Szymańska; gra mieszana – 1. Ewelina Podziewska – Michał Sobolewski, 2. Joanna Krysiak – Adrian Bondarow. Wśród młodzików wygrali: Sebastian Jaroszcuk (gra pojedyncza chłopców), Sebastian Jaroszcuk – Sebastian Bilbin (gra podwójna chłopców), Sebastian Jaroszcuk – Natalia Owiejew (gra mieszana).



### ZŁOTY BOKSER

**Maciej Suchwałko** z sekcji bokserskiej Ośrodka Sportu i Rekreacji w Suwałkach wywalczył złoty medal podczas rozgrywanych w Elblągu międzywojewódzkich mistrzostwach młodzików w boksie. Tym samym zapewnił sobie udział w grudniowych mistrzostwach Polski, które odbędą się w Poznaniu. Tam zmierzy się z najlepszą ósemką zawodników z tej kategorii wiekowej. Trenerami młodego boksera są **Paweł Pasiak** i **Konrad Jakubowski**.

### SUWALCZANIE WYGRALI PUCHAR POLSKI

W Gliwicach odbyły się ostatnie zawody w cyklu Pucharu Polski Modeli Swobodnie Latających Małych Form. Zawodnicy Sekcji Modelarstwa Lotniczego Ośrodka Sportu i Rekreacji w Suwałkach wygrali rywalizację w klasie F1G. W końcowej klasyfikacji Pucharu Polski dało to suwalczanom trzy czołowe lokaty w kolejności: **Julia Rypińska, Zofia Zdancewicz, Filip Rudziński**.

### MEDALE SUWAŃSKIEGO „JAĆWINGA”

**Petronela Dapkiewicz, Teresa Bonik, Ewa Gorlewska** z KS „Jaćwing” Suwałki zajęły trzecie miejsce w IV drużynowych mistrzostwach Polski kobiet w warcabach stupolowych rozegranych w w Kleszynie k/Białymstoku. Natomiast **Ireneusz Grabala** zajął trzecie miejsce w Pucharze Polski seniorów w warcabach stupolowych osób niewidomych i słabowidzących rozegranym w Sobieszewie k/Gdańska.

### SALOS KIDS

Kolejną sekcję otwiera Stowarzyszenie Lokalne Salezjańskiej Organizacji Sportowej SL SALOS w Suwałkach. Sekcja SALOS KIDS to gry i zabawy ruchowe dla najmłodszych. SALOS zaprasza w każdy wtorek i czwartek w godzinach od 16.00 do 17.00 do Szkoły Podstawowej nr 10 ul. Antoniewicza 5 w Suwałkach (aula). Zajęcia ogólnorozwojowe dla dzieci w wieku 5-7 lat. Więcej informacji można uzyskać pod numerem telefonu 604 757 604 – **Dariusz Ulanowicz**.

### SUWAŃKI KICK-BOXING NIGHT

Już niebawem utytułowani i klasowi fighterzy zaprezentują się suwalczanom podczas drugiej odsłony „Suwałki Kick-Boxing Night”. Impreza odbędzie się 13 listopada w hali Ośrodka Sportu i Rekreacji przy ulicy Wojska Polskiego 2. Tego dnia dojdzie do pojedynków najlepszych zawodników w formułach K1, Muai Thai i Full Contact w tej części kraju. Na ringu nie zabraknie również najlepszych zawodników klubu Panzer Suwałki: **Emila Korzyńskiego** oraz **Dominika Szczodrucha**. Bilety do nabycia na stronie internetowej [www.ebilet.pl](http://www.ebilet.pl) oraz w salonie Empik – CH Plaza w Suwałkach, ul. Dwernickiego 15. Głównymi organizatorami tego wydarzenia są Ośrodek Sportu i Rekreacji oraz klub Kickboxing Panzer Suwałki.

### PIERWSZE ZAWODY NA STADIONIE L.A.

13 października oficjalnie otwarto stadion lekkoatletyczny w Suwałkach. Na inaugurację rozegrano „Jesienne Mistrzostwa Suwałk w LA Szkół Podstawowych i Gimnazjów”. Młodsi lekkoatleci rywalizowali w: biegach na 100 i 400 metrów, sztafecie 4x100 m, skoku wzwyż, skoku w dal, pchnięciu kulą i rzucie oszczepem. W rywalizacji szkół podstawowych wygrała SP nr 4 przed SP nr 11, a wśród gimnazjów najlepsze okazały się Gimnazjum nr 5 i Gimnazjum nr 7.



Zdjęcie ze strony internetowej OSiR

## KARTA DO GŁOSOWANIA W KONSULTACJACH W SPRAWIE SUWAŁSKIEGO BUDŻETU OBYWATELSKIEGO NA 2016 ROK

Do głosowania uprawniony jest każdy mieszkaniec Gminy Miasto Suwałki.

Aby prawidłowo oddać głos należy wybrać maksymalnie jeden „mały” i maksymalnie jeden „duży” projekt poprzez postawienie znaku „X” w odpowiednim polu w kolumnie „Wybór”, należy wpisać czytelnie swoje imię i nazwisko oraz numer PESEL, a także podpisać zawarte na karcie oświadczenie.

Zasady głosowania:

- można tylko raz wziąć udział w głosowaniu,
- głosowanie odbywa się poprzez wybranie z listy zweryfikowanych projektów, jednego lub dwóch projektów, w tym maksymalnie jednego z grupy „małych” projektów o wartości nieprzekraczającej 100 tys. zł i maksymalnie jednego z grupy projektów „dużych” o wartości powyżej 100 tys. zł do 700 tys. zł, poprzez postawienie znaku „X” w odpowiednim polu w kolumnie „Wybór”.

Głos uznaje się za nieważny, jeśli zachodzi co najmniej jedna z poniższych okoliczności:

- na karcie nie wybrano żadnego projektu lub wybrano więcej niż jeden projekt w każdej z dwóch grup,
- mieszkaniec odda więcej niż jedną kartę w głosowaniu,
- imię i nazwisko lub numer PESEL wpisane na karcie są nieczytelne,
- numer PESEL jest niepoprawny,
- oświadczenie zawarte na karcie nie zostało podpisane.

Dane głosującego:

Imię i Nazwisko: .....

PESEL										
-------	--	--	--	--	--	--	--	--	--	--

ODDAJĘ SWÓJ GŁOS na:

LP.	NAZWA „MAŁEGO” PROJEKTU	SZACUNKOWY ZWERYFIKOWANY KOSZT	WYBÓR
1.	Utwardzenie terenu przed garażami, przy ulicy Ciesielskiej	32 000 zł	
2.	Edukacyjny plac zabaw dla psów – Psi Park Suwałki przy ulicy Putry i ulicy Andersa	99 386 zł	
3.	Aktywne dzieci – modernizacja placu zabaw, przy ulicy Witosa 4A	98 000 zł	
4.	Siłownia FITNESS OUTDOOR, Dubowo I	93 700 zł	
5.	Poprawa bezpieczeństwa dojścia dzieci i młodzieży do ośrodków edukacyjnych poprzez wymianę nawierzchni wraz z wykonaniem oświetlenia i odwodnienia „przechodniaka” między ulicą Kościuszki a ulicą Noniewicza	99 146 zł	
6.	Budowa parkingu na Osiedlu II z dodatkową infrastrukturą, II etap	90 000 zł	
7.	Droga dojazdowa do nieruchomości mieszkalnych, przy ulicy Ciesielskiej	65 000 zł	
8.	Remont istniejących zatok parkingowych z trylinki z rozbudową o miejsca parkingowe przy ulicy Kowalskiego 4A i 4B	80 000 zł	
9.	Utwardzenie terenu, ułożenie polbruku przy ulicy Bakałarzewskiej 74-76, ulica Chrobrego 21A-23A	40 000 zł	
10.	Rewitalizacja parku na rogu ulic Daszyńskiego, Franciszkańskiej i Legionów	99 900 zł	



LP.	„NAZWA DUŻEGO PROJEKTU”	SZACUNKOWY ZWERYFIKOWANY KOSZT	WYBÓR
1.	Wymiana nawierzchni ulicy Kowieńskiej	699 392 zł	
2.	Plac postojowy Osiedle II, przy bloku 4A, 15, 16, 21	266 000 zł	
3.	Wymiana nawierzchni chodników ulicy i parkingów oraz ścieżki rowerowej wzdłuż ulicy Paca	280 430 zł	
4.	Budowa miejsc parkingowych, drogi, chodnika wraz z odwodnieniem i oświetleniem, przy ulicy Andersa	445 330 zł	
5.	Przebudowa ulicy Chabrowej	188 700 zł	
6.	Bezpieczne podwórko przy ulicy 1-go Maja 27A, 25, 25A	176 400 zł	
7.	Droga wewnętrzna oraz przedłużenie ciągu pieszo-rowerowego ulicy Czarnoziem	168 000 zł	
8.	Wykonanie parkingu przy przychodni NFZ przy ulicy Młynarskiego 9	268 000 zł	
9.	Poprawa komunikacji lokalnej, ulica 11 Listopada	698 000 zł	
10.	Park rekreacji przy ulicy Białostockiej	239 111 zł	
11.	Wykonanie nakładki z masy bitumicznej na ulicy Szwajcaria (odcinek I)	685 324 zł	
12.	Budowa oświetlenia na ulicy Szwajcaria	130 000 zł	
13.	Budowa chodników, ścieżki rowerowej i podjazdów do posesji na ulicy Władysława Jagiełły, na odcinku od ulicy Mieszka I do ulicy 23 Października	699 995 zł	
14.	Bezpieczne podwórko przy ulicy Pułaskiego 24	147 418 zł	
15.	„Zalew łączący pokolenia” nad Zalewem Arkadia	450 000 zł	

\* Przedstawione koszty są szacunkowe i poglądowe, koszt realizacji może ulec zmianie w zależności od ostatecznego zakresu inwestycji.

Oświadczam, że jestem mieszkańcem /mieszkanką Gminy Miasta Suwałk, a wszystkie informacje podane w Karcie do głosowania są prawdziwe i zgodne z aktualnym stanem faktycznym.

Wyrażam zgodę na przetwarzanie moich danych osobowych dla potrzeb niezbędnych do realizacji procedury Suwalskiego Budżetu Obywatelskiego na 2016 r. zgodnie z ustawą z dnia 29 sierpnia 1997 r. o ochronie danych osobowych (j.t. Dz.U. z 2014 poz. 1182, ze zm.).

Administratorem danych jest Prezydent Miasta Suwałki z siedzibą w Suwałkach ul. Mickiewicza 1. Dane osobowe przetwarzane są wyłącznie w celu realizacji Suwalskiego Budżetu Obywatelskiego na 2016 r. i nie będą przekazywane innym odbiorcom. Osobie, której dane dotyczą, przysługuje prawo dostępu do treści jej danych oraz możliwość ich poprawiania.

Podanie danych jest dobrowolne, jednak bez ich podania nie jest możliwe uczestnictwo w konsultacjach społecznych w sprawie Suwalskiego Budżetu Obywatelskiego na 2016 rok.

Jestem świadomy(-ma) możliwości weryfikacji zamieszczonych przeze mnie danych na podstawie dostępnych miastu rejestrów, ewidencji lub innych danych. Jestem również świadomy(-ma) odpowiedzialności wynikającej z podawania nieprawdziwych informacji i składania nieprawdziwych oświadczeń .

Podpis osoby głosującej: .....

# DOBRY CZAS NA INWESTYCJĘ

Rynek nieruchomości coraz częściej staje się atrakcyjną alternatywą do lokowania kapitału dla inwestorów. Mieszkanie pod wynajem może przynieść nawet dwa razy więcej niż lokata w banku. Mała satysfakcja z lokat skłania do inwestycji w nieruchomości, szczególnie że jak oceniają eksperci WGN, ich wartość będzie wzrastała. Nieruchomości postrzegane jako najlepsze aktywa w 2015 r. i w perspektywie najbliższej dekady.

Średnie ceny ofertowe mieszkań wystawianych do sprzedaży na rynku wtórnym w dalszym ciągu pozostają bardzo stabilne.

Przybywa ofert sprzedaży droższych mieszkań w nowym budownictwie, nowocześnie wykończonych, o wyższym standardzie, które sztucznie podnoszą średnią cenę za metr kwadratowy mieszkania. Jednak podaż lokali z najtańszego segmentu o relatywnie niskim standardzie, w gorszych lokalizacjach, wymagających remontu tę cenę wciąż obniża. Z analizy WGN wynika, że aktualne średnie ceny ofertowe tylko nieznacznie różnią się od tych sprzed miesiąca, kwartału czy nawet roku.

Przyglądając się cenom mieszkań w Polsce trzeba pamiętać, że w okresie między wprowadzeniem oferty na rynek, a zawarciem transakcji oferenci dokonują obniżek cen, nawet po kilka razy. Należy pamiętać, że osoby, które wystawiły swoje mieszkanie na sprzedaż często mają problemy z ustaleniem odpowiedniej ceny. Wielu prywatnych sprzedawców sugeruje się cenami z serwisów ogłoszeniowych. Niestety spora część mieszkań promowanych w internecie ze względu na wysoką cenę nieprędko znajdzie nabywcę. Takie oferty nie są odpowiednim punktem odniesienia dla osoby, która chce szybko sprzedać używane lokum.

Nierzadko sprzedający chcąc zbyć swoją nieruchomość, przekonują jeszcze wahającego się klienta do dokonania zakupu udzieleniem dodatkowego upustu. Dlatego ceny transakcyjne, tj. te, za które nabywcy ostatecznie kupują mieszkania, są przeciętnie od kilku do nawet 10% niższe od cen, za które właściciele oferują lokale na samym początku procesu sprzedaży.

Można wywnioskować, że rynek wtórny jest niedostosowany do oczeki-



Wioletta Sadłowska,  
Pośrednik  
w Obrocie  
Nieruchomościami  
nr licencji  
zawodowej 20442

wań nabywców. Dane NBP wskazują, że kilkunastoprocentowe różnice między średnią ceną ofertową i transakcyjną używanych mieszkań to typowe zjawisko. Jest ono związane z zachowaniem sprzedających.

Ci, którzy myślą o inwestycji w nieruchomości, powinni śledzić informacje o cenach transakcyjnych, bo są to najbardziej wiarygodne i precyzyjne dane o rynku. Trzeba mieć oczywiście na uwadze, że są to dane uśrednione, a każdy przypadek należy traktować indywidualnie. Niemniej jesteśmy przekonani, że z powyższą wiedzą kupujący zyskują lepszą pozycję negocjacyjną.

324/2015



*marka nr 1 w Polsce*

- SPRZEDAŻ
- KUPNO
- NAJEM
- WYNAJEM
- DORADZTWO EKSPERTÓW

ZADZWOŃ DO NASZEGO AGENTA

tel. 87 566 64 14

www.wgn.pl

ul. 1 Maja 1, 16-400 Suwałki

## FACHOWOŚĆ ■ SKUTECZNOŚĆ ■ BEZPIECZEŃSTWO KLIENTA

Lider działający z sukcesem od 22 lat, będący największą polską siecią biur nieruchomości. Promocja nieruchomości na ponad 210 portalach internetowych. Najlepiej wyszkoleni Agenci ze stażem i doświadczeniem gwarantują najwyższą jakość usług i szybką transakcję. Bezpłatne doradztwo kredytowe.

## GWARANCJA PEWNYCH I SZYBKICH TRANSAKCJI

- doskonała znajomość rynku wysoka jakość usług,
- rzetelne analizy rynku
- profesjonalne doradztwo na każdym etapie,
- promocja na ponad 210 portalach
- wyszukanie najkorzystniejszej oferty,
- pomoc w negocjacjach umowy,
- sfinalizowanie bezpiecznej transakcji satysfakcja.

Znak jakości WGN i Znak Jakości ISO 9001, które posiadają Biura WGN w zakresie świadczenia usług pośrednictwa w obrocie nieruchomościami, zapewniają klientom rzetelną i bezpieczną obsługę.



Zapraszamy ul. 1 Maja 1,  
16-400 Suwałki

## BIZNES POŻYCZKOWY ROBI COŚ DLA INNYCH

**Myśl globalnie – działaj lokalnie. Tą maksymą kierują się dziś wiodące polskie firmy. Co to oznacza? Mówiąc krótko; zwiększanie zysków to nie jedyny cel, jaki przyświeca przedsiębiorstwom. Ich właściciele coraz częściej zwracają uwagę na najbliższe otoczenie – lokalną społeczność i środowisko naturalne. Biznesowa moda na bycie odpowiedzialnym wciąż rośnie. Podążają za nią również firmy z sektora pozabankowego, oferujące m.in. szybkie pożyczki.**

### POMAGANIE TO ZAANGAŻOWANIE

Wszelkie działania na rzecz najbliższego otoczenia i środowiska naturalnego to nic innego jak społeczna odpowiedzialność. Realizowana przez przedsiębiorców jest przede wszystkim wyrazem ich wrażliwości na to co dzieje się „tuż za rogiem”. Doskonałym przykładem firmy wyczulonej na lokalne problemy społeczne jest Pośrednictwo Finansowe „KREDYTY-Chwilówki” Sp. z o.o. Firma na rynku pozabankowym funkcjonuje od wielu lat. I niemal od samego początku aktywnie działa na rzecz osób potrzebujących. – Najpierw zorganizowaliśmy spontaniczne akcje pomocowe; zbiórki żywności czy wspieranie indywidualnych osób, znajdujących się w trudnej sytuacji – mówi Anna Kostuś, przedstawiciel i wolontariusz Fundacji „Bliżej Szczęścia”. – Teraz, odkąd funkcjonuje fundacja, nasza działalność jest w pełni zorganizowana. Możemy więcej i rozwijamy skrzydła, organizując szereg cyklicznych, autorskich akcji charytatywnych. Nasi podopieczni to najczęściej osoby z nieuleczalnymi

mi i ciężkimi schorzeniami. Działamy lokalnie, pomagamy tym, którzy są najbliższymi – dodaje. Fundacja powstała z inicjatywy zarządu firmy „KREDYTY-Chwilówki” Sp. z o.o. Od trzech lat wspiera lokalne instytucje i pozyskuje środki dla osób pozostających pod jej opieką.

### PRACOWNIK TEŻ CZŁOWIEK

Bycie odpowiedzialnym biznesmenem oznacza również dbałość o zapewnienie pracownikom możliwości uczestnictwa w wolontariacie pracowniczym. Chęć pomagania jest większa, gdy przykład idzie z góry, a samo niesienie pomocy łączy przyjemne z pożytecznym. Pracownicy firmy Pośrednictwa Finansowego „KREDYTY-Chwilówki” Sp. z o.o. często włączają się w akcje charytatywne, organizowane przez rodzimą fundację; mają z czego wybierać. Ci, którzy dbają o środowisko naturalne mogą zbierać plastikowe nakrętki. „Pomaganie przez odkręcanie” to cykliczna zbiórka, dzięki której wielu podopiecznych otrzymało realne wsparcie. – Środki pozyskane z ostatniej zbiórki trafiły do 26-letniego Przemka Wieczorka – chorującego na stwardnienie rozsiane. Naszym celem było kupno windy krzeselkowej za sumę 30 tys. złotych; udało się – wspomina Anna Kostuś. Przed fundacją kolejne wyzwanie; maraton charytatywny zumbi – dla podopiecznych, Michała i Piotra Czarneckich. To kolejne cykliczne przedsięwzięcie, w którym chętnie uczestniczą pracownicy. – W ubiegłym roku zatańczyło ponad 100 osób; znaczną część stanowiły właśnie osoby z firmy – dodaje.



### TROCHĘ JAK PSYCHOLOG

Pomaganie innym otwiera. Sprawia też, że czujemy się lepiej. Z kolei lepsze samopoczucie to pozytywne nastawienie do życia i pracy. Taka postawa jest częsta wśród zatrudnionych w firmach społecznie odpowiedzialnych. – Nasi klienci oczekują od nas nie tylko fachowego poradnictwa finansowego; chcą też żeby po ludzku ich wysłuchać, zanim wyłożymy na stół dokumenty do podpisu – mówi Kamila Szulc, kierownik regionalny Pośrednictwa Finansowego „KREDYTY-Chwilówki” Sp. z o.o. – Uśmiech na twarzy i otwarta postawa wzbudza zaufanie. Dzięki temu możemy lepiej zrozumieć potrzeby naszych klientów i trafić w punkt z ofertą – dodaje. Pracownicy placówek firmy często z własnej inicjatywy włączają się w lokalne, akcje pomocowe organizowane przez inne fundacje czy stowarzyszenia. – Nasi klienci to widzą i wracają, bo mają do nas zaufanie; cenią wyjątkowe, bardzo ludzkie podejście ich spraw – mówi Kamila Szulc. Pośrednictwo Finansowe „KREDYTY-Chwilówki” Sp. z o.o. to ogólnopolski podmiot świadczący usługi finansowe. Posiada ponad ćwierć tysiąca stacjonarnych placówek na terenie Polski. Potwierdzeniem dobrej kondycji finansowej spółki jest Certyfikat

Wiarygodności Biznesowej za 2013 i 2014 r. przyznany przez Bisnode Polska Sp. z o.o.

**Stacjonarna placówka: ul. T. Noniewicza 51, tel. 664-064-179, 16-400 Suwałki, www.kredyty-chwilowki.pl 331/2015**

PWiK w Suwałkach Sp. z o.o. informuje, że woda dostarczana siecią wodociągową do odbiorców odpowiada jakości wody do picia zgodnie z rozporządzeniem Ministra Zdrowia z dnia 29.03.2007r. (Dz.U. Nr 61 poz.417), zm. Dz. U z 2010 r. Nr 72 p. 466.

Wg badań wykonanych przez: Powiatową Stację Sanitarno-Epidemiologiczną w Suwałkach, dostarczana woda zawiera następujące składniki:  
**Badania fizykochemiczne wody z dnia, 14.10.2015 r.**

Lp	Oznaczenie	Jednostka	Miejsce pobrania próbek	Najwyższa dopuszczalna wartość (lub kryterium) określone w rozporządzeniu Ministra Zdrowia z dn. 29.03.2007r.(Dz.U. Nr 61, poz.417, zm. Dz. U z 2010 r. Nr 72 p. 466
			Hydrofornia – stacja pomp ul. Sikorskiego 14	
1	Mętność	NTU	mniej niż 0,78	1
2	Barwa	mg/l Pt	mniej niż 5	akceptowalny przez konsumentów i bez nieprawidłowych zmian 1)
3	Zapach (N)	-	brak zapachu	akceptowalny przez konsumentów i bez nieprawidłowych zmian 1)
4	Odczyn pH	-	7,5	6,5-9,5
5	Przewodność elektryczna właściwa w 25 oC	µS/cm	538	2500
6	Amonowy jon	mg/l	mniej niż 0,18	0,50
7	Smak (N)	-	brak smaku	akceptowalny przez konsumentów i bez nieprawidłowych zmian 1)

Badania bakteriologiczne wody z dnia, 14.10.2015 r.

Lp	Oznaczenie	Jednostka	Miejsce pobrania próbek	Najwyższa dopuszczalna wartość (lub kryterium) określone w rozporządzeniu Ministra Zdrowia z dn. 29.03.2007r. (Dz.U. Nr 61, poz.417, zm. Dz. U z 2010 r. Nr 72 p. 466
			Hydrofornia – stacja pomp ul. Sikorskiego 14	
1	Liczba bakterii grupy coli w 100 ml	jtk	0	0
2	Liczba Escherichia coli w 100 ml	jtk	0	0

1) – Laboratorium nie ocenia prawidłowości zmian tego parametru związanego z lokalną charakterystyką wody i/lub prawidłowością procesów technologicznych. Parametr nie ma bezpośredniego wpływu na zdrowie (toksycznego, rakotwórczego lub mutagennego). Prawidłowość zmian może być oceniona przez klienta na podstawie wcześniejszych wyników badań.

– Wyniki badań objęte są zakresem akredytacji. Wyniki spoza zakresu akredytacji oznaczone są literą (N)



**BIURO REKLAM I OGŁOSZEŃ tel. 87 566 28 25**  
**dwutygodnik@bpsuwalki.pl**

**SPRZEDAM**

- Sprzedam domek letniskowy, z działką 600 m, niedaleko Olecka, 135 tys. zł, tel. 506 980 541 314/2015
- Sprzedam siedlisko 70 arowe w Orlinku, tel. 506 980 541 313/2015
- Sprzedam Pianino „Legnica”, tel. 789 270 459. 333/2015

**KUPIĘ**

- DZIAŁKĘ Z LINIĄ BRZEGOWĄ, Z MOŻLIWOŚCIĄ ZABUDOWY. DO 50 TYŚ ZŁ. TEL. 601 299 055. 311/2015

**PRACA**

- Eurokontakt (nr lic.1109) poszukuje do pracy za granicą: monterów: rusztowań, instalacji, wentylacji i klimatyzacji, spawaczy, murarzy, malarzy, zbrojarzy, brygadzystów, elektryków, hydrauliczków, płytkarzy, posadzkarzy, dekarzy, stolarzy, cieśli, lakierników, regipsiarzy, kominiarzy, pracowników tartaku, kelnerów z j. francuskim, pokojówek, asystentów ds. administr. z j. francuskim, pracowników fizycznych z dobrym francuskim lub niemieckim, osób do zbiorów pieczarek z j. francuskim, ogłoszenia@euro-kontakt.eu, tel. 713 384 263 316/2015
- Salon fryzjerski „Eli” w Suwałkach zatrudni fryzjerkę damsko-męską z doświadczeniem zawodowym. Więcej informacji pod nr. tel. 608 107 573. 326/2015

**PREZYDENT MIASTA SUWAŃK**

działając na podstawie art. 35 ust. 1 ustawy z dnia 21 sierpnia 1997 r. o gospodarce nieruchomościami (tekst jednolity Dz. U. z 2015 r., poz. 782 ze zm.)

podaje do publicznej wiadomości, że w dniu **15 października 2015 r.** w siedzibie Urzędu Miejskiego w Suwałkach, przy ul. A. Mickiewicza 1 na tablicy ogłoszeń wywieszony został na okres **21 dni (od 15 października 2015 r. do 05 listopada 2015 r.)** wykaz nieruchomości gruntowej stanowiącej własność Miasta Suwałki, przeznaczonej do oddania w dzierżawę na cele rolnicze na okres do 3 lat, w drodze przetargu (Zarządzenie Nr 378/2015 Prezydenta Miasta Suwałk z dnia 15 października 2015 r.). Dotyczy nieruchomości gruntowej położonej w Suwałkach przy ul. Bakalarzewskiej. 328/2015

**Prezydent Miasta Suwałk**

działając na podstawie art. 35 ust. 1 ustawy z dnia 21 sierpnia 1997 r. o gospodarce nieruchomościami (tekst jednolity Dz. U. z 2015 r., poz. 782 ze zm.)

podaje do publicznej wiadomości, że w dniu **15 października 2015 r.** w siedzibie Urzędu Miejskiego w Suwałkach, przy ul. A. Mickiewicza 1 na tablicy ogłoszeń wywieszony został na okres **21 dni (od 15 października 2015 r. do 05 listopada 2015 r.)** wykaz nieruchomości gruntowych stanowiących własność Skarbu Państwa, przeznaczonych do oddania w dzierżawę na cele rekreacyjne na okres 15 lat, w drodze przetargu (Zarządzenie Nr 376/2015 Prezydenta Miasta Suwałk z dnia 15 października 2015 r.). Dotyczy nieruchomości gruntowych położonych w Suwałkach przy ul. Stanisława Staniszewskiego stanowiących zbiornik wodny po wyrobisku żwiru i teren w rejonie zbiornika. 327/2015

**SZAMBA BETONOWE**  
**PRODUCENT 515-373-550**

188/2015

Sprzedam drewno na opał, różne gatunki  
z dowozem tel. 608-230-335

261/2015



**Północ**  
**Nieruchomości**

**To biuro, które zapewni Ci rzetelną obsługę,  
szybką sprzedaż i pewną gotówkę.**

Oferuje pomoc najlepszych specjalistów z różnych dziedzin. Posiada 50 oddziałów w całym kraju, a dla zwiększenia oferty sprzedażowej jesteśmy dodatkowo na największych 24 portalach internetowych.

Nasi klienci to również Polacy zamieszkujący poza granicami kraju (Europa, Kanada, Stany Zjednoczone).

Z nami to także niskie stawki i atrakcyjne rabaty w sklepach na terenie Suwałk.

**Zapraszamy**

**Północ Nieruchomości Suwałki, ul. Utrata 1 B,  
(dworzec PKS), II p – winda**

tel. **87 564 09 05, 505 028 870**

e-mail: **wornowski@polnoc.pl**

**Czynne od poniedziałku do piątku od 9.00 do 17.00**

292/2015

**PREZYDENT MIASTA SUWAŃK**

działając na podstawie art. 35 ust.1 ustawy z dnia 21 sierpnia 1997r.

o gospodarce nieruchomościami (Dz.U. z 2015 r, poz. 782 ze zm.)

podaje do publicznej wiadomości, że w dniu **23 października 2015 r.** w siedzibie Urzędu Miejskiego w Suwałkach, przy ul. Mickiewicza 1 na tablicy ogłoszeń wywieszony został na okres **21 dni (od 23.10.2015 r. do 13.11.2015 r.)** wykaz nieruchomości przeznaczonych do sprzedaży (Zarządzenie Prezydenta Miasta Suwałk Nr 385/2015 z dnia 23 października 2015 roku). Dotyczy bezprzetargowej sprzedaży na rzecz użytkownika wieczystego nieruchomości Skarbu Państwa położonej w Suwałkach przy ul. Bakalarzewskiej. 332/2015

**CHŁODNYM OKIEM**

# KTO ZOSTAŁ W DOMU?



Przed wyborami dostałem takiego oto esemesa: Złych polityków wybierają mądrzy ludzie, którzy w dniu wyborów, niestety, pozostają w domu. Niewątpliwie coś w tym jest. Szczycę się tym, że mam wielu naprawdę mądrych przyjaciół i znajomych. Faktem jest, że wielu z nich zapowiedzia-

ło, że pozostaną w domu. Uzasadnienie tej decyzji nie jest zaskakujące; ile razy można wybierać mniejsze zło – pytają?

Jest ich – tych naszych mądrych przyjaciół – wielu. Tak wielu, że do wyborów idzie raptem połowa uprawnionych, więc nikt, łącznie z tymi, którzy wybory wygrali, nie może powiedzieć, że cieszy się poparciem większości narodu. Nawet oni, zwycięzcy, mogą powiedzieć tylko tyle, że głosowało na nich najwięcej spośród tych, którzy nie pozostali w domu. Pewnie tak będzie również i w tym roku, dane o frekwencji na godzinę 12.00 potwierdzają (a właśnie teraz piszę ten tekst), że jakiejś nadzwyczajnej mobilizacji wyborczej nie ma, około połowa Polaków tradycyjnie na wybory nie pójdzie. W ślad za tym,

bez względu na wyniki wyborów, kolejny raz powiększy się grupa rozczarowanych i zgorzkniałych, ponieważ, jako się rzekło, swoich wybrańców w parlamencie będzie miała faktycznie zdecydowana mniejszość Polaków.

Ja, cóż, kolejny raz głosowałem i pewnie kolejny raz usłyszę od swoich mądrych przyjaciół kilka złośliwości na temat moich wybrańców. Bo oni, pozostając w swojej oświeconej mądrości, rzecz jasna nie chcieli wybierać „między dżumą a cholera” i woleli poogłądać jesienne pejzaże. Faktycznie-bajkowe! Tuż po głosowaniu, jeszcze resztki słońca przyświecały przez chmury, pojechałem popatrzeć jak to „w żółtych płomieniach liści brzoza dopała się ślicznie” (to z piosenki, kiedyś tak potrafili). Najpiękniej chyba w sąsiedztwie siedziby Suwańskiego Parku Krajobrazowego w Turtulu. Ilekroć tam jestem, myślę, że Pan Bóg akurat z tego swego dokonania jest zadowolony. Myślę też, a nie znam jeszcze wyników wyborów(!), że kiedy popatrzę w wyborczy wieczór na tych, którzy akurat wygrali, i którzy nadymają się i puszą niczym cietrzewie i głuszce w czasie godów, już taki zadowolony nie będzie. Ale to już nie nasza, maluczkich, sprawa.

STANISŁAW KULIKOWSKI

## NASZA FOTOZAGADKA

Szanowni Czytelnicy, mamy dla Was nowość; w miejscu, gdzie zwykle była krzyżówka, będziemy zamieszczać naszą fotozagadkę. Będzie to najczęściej fragment rozpoznawalnego powszechnie budynku lub miejsca. Waszym zadaniem będzie rozpoznanie tego fragmentu i prawidłowe jego określenie. Może tak się zdarzyć, że całość poszukiwanego budynku lub miejsca będzie w aktualnym wydaniu Dwutygodnika. Tradycyjnie mamy nagrody dla dwóch osób, które jako pierwsze nadesłały prawidłowe odpowiedzi. Będą to bilety ufundowane przez **Cinema Lumiere Suwańki**.



*Fragment jakiego suwańskiego zabytku przedstawia zamieszczona obok fotografia?*

Odpowiedzi prosimy przysyłać na adres redakcji bądź na adres internetowy: [kontakt@dwutygodniksuwalski.pl](mailto:kontakt@dwutygodniksuwalski.pl)  
Na odpowiedzi czekamy do 6 listopada

Rozwiązanie krzyżówki nr 21: **Panie Dulskie**. Nagrodę ufundowaną przez CINEMA Lumiere Suwańki otrzymała **Paulina Wierzbńska** z Suwałk.

**CINEMA LUMIERE SUWAŃKI**

Centrum Handlowe Plaza Suwańki,  
ul. Dwernickiego 15, lok. 301  
[www.cinema-lumiere.pl](http://www.cinema-lumiere.pl)

[suwalki@cinema-lumiere.pl](mailto:suwalki@cinema-lumiere.pl)  
Telefon – rezerwacje, kasa:  
(87) 618 20 23

## UWAGA OSZUŚCI!

Suwańscy policjanci wciąż otrzymują zgłoszenia od starszych osób, które wykazały się czujnością i nie dały się oszukać przestępcom. Tylko w ubiegłym tygodniu oszuści, podając się za członków rodzin, znajomych, policjantów, kilkakrotnie próbowali wyludzić oszczędności życia od mieszkańców Suwałk.

Przestępcy działają według stałego schematu. Na telefon stacjonarny suwałczanki zadzwonił mężczyzna. Powiedział, że jest policjantem. Przedstawił się z imienia i nazwiska. Twierdził, że jest członkiem rodziny. Dodał, że odwiedzi kobietę w mieszkaniu. Chwilę później do pokrzywdzonej zatelefonował inny mężczyzna, podając się za funkcjonariusza Policji CBŚ z Warszawy. Dla uwiarygodnienia sytuacji – podał imię i nazwisko, a nawet nr legitymacji służbowej, twierdząc, że kobieta przed chwilą rozmawiała z hakerem, próbującym włamać się na jej konto bankowe. Rzekomy funkcjonariusz polecił 59-latkę, aby wybrała z banku swoje oszczędności i przyniosła je do mieszkania. Przestępca zastraszał pokrzywdzoną, że jeżeli nie będzie z nim współpracowała, to może zostać aresztowana. Już w trakcie rozmowy rezolutna suwałczanka zorientowa-

ła się, że ma do czynienia z oszustami i o wszystkim powiadomiła Policję. Tym razem oszustom nie udało się. Apelujemy o ostrożność.

**PRZESTĘPCY POSŁUGUJĄ SIĘ RÓŻNYMI „LEGENDAMI” I METODAMI MAJĄCYMI ICH UWIARYGODNIC**

**NA POLICJANTA**  
Rozmawia informację, że prowadzona jest tajna akcja i musicie w niej pomóc.  
Pamiętaj! Policja nigdy nie dzwoni z takimi zapytaniami!

**NA „WYJĄTKOWĄ OKAZJĘ”**  
Rozmawia mówi, że jest okazja zarobienia dużych pieniędzy, lecz pilnie potrzeba niewielkiej kwoty, żeby np. odbić zadzwoniła. Po pieniądze wywieź znajomego.

**PAMIĘTAJ!**  
Ozweźdź zawsze byłoby przekonywać, że pilnie potrzebne są pieniądze i będą wymyślać różne bajki, chcąc abyś w nie uwierzył. Nigdy w takich sytuacjach nie przekazuj pieniędzy!

[www.policja.pl](http://www.policja.pl)

**NIE DAJ SIĘ NABRAĆ**  
„NA WNUCZKA” I „NA POLICJANTA”

Seniorze, nie pozwól się oszukać!  
Poznaj metody przestępców i nie daj się nabrać!

**ODWRÓĆ I DOWIEDZ SIĘ JAK NIE DAĆ SIĘ OSZUKAĆ!**

[www.policja.gov.pl](http://www.policja.gov.pl)

Na dorocznej Biesiadzie Jesiennej w Przedszkolu nr 5 bawiły się dzieci, rodzice i pracownicy tej placówki. Były tańce do muzyki biesiadnej, pokazy jesiennej mody, gry i zabawy oraz regionalne smakołyki.

W tym roku była to już piętnasta edycja biesiady. Dzieci z przedszkola, ich rodzice i dziadkowie aktywnie uczestniczyli w imprezie. Przedszkolaki wesoło spędziły czas ze swoimi rodzinami: prezentowały jesienną modę, śpiewały piosenki, tańczyły, brały udział w konkursach i zabawach muzyczno-ruchowych przygotowanych przez nauczycielki przedszkola oraz degustowały smakołyki specjalnie przygotowane na tę okazję: kartacze, babkę ziemniaczaną, bigos, chleb ze smalcem oraz przepyszne ciasta. Był to dzień pełen wrażeń!!!

Podczas Biesiady Jesiennej został rozstrzygnięty konkurs „Mamo, tato baw się z nami jesiennymi darami”. W konkursie plastycznym wzięło udział 20 przedszkolaków ze wszystkich grup wiekowych. Dzieci i rodzice wykazali się ogromną pomysłowością oraz nie lada precyzją, co zaowocowało przepięknymi pracami.



*Nagroda wręczona przez dyrektora Danutę Borawską sprawiała dzieciom niemałą radość*

## >> BIESIADA JESIENNA



*Wszystkie barwy Biesiady Jesiennej*



*Nie brakowało chętnych na smakołyki przygotowane przez mamy*

## >> DOBRZE, ŻE BYLI I SĄ WŚRÓD NAS

W Zespole Szkół nr 4 obchodzono Dzień Dialogu Międzykulturowego pod hasłem „Dobrze, że byli i są wśród nas”.

Młodzież wysłuchała między innymi wykładu **Andrzeja Matusiewicza** – wiceprezesa Augustowsko-Suwalskiego Towarzystwa Naukowego, na temat wartości płynących z kontaktu z innymi kulturami, wyznaczeniami czy narodami. Szczególne ich zainteresowanie wzbudziły przykłady etymologii nazwisk i nazw miejscowości znajdujących się w okolicach Suwałk. Uczniowie wysłuchali też występów przedstawicieli mniejszości etnicznych w Suwałkach Rafatha Khana i Aleksandra Popławskiego.



*Śpiewać, tańczyć każdy może*

## >> TERAPIA TEATRALNA

Ponad 100 osób wystąpiło na scenie SOK w czasie XII Międzynarodowych Animacji Teatralnych, zorganizowanych przez suwalski Dom Pomocy Społecznej „Kalina”, razem ze Stowarzyszeniem Przyjaciół DPS „Kalina”. Wśród gości byli: posłowie **Bożena Kamińska** i **Jarosław Zieliński** oraz **Czesław Renkiewicz**, prezydent Suwałk.

Na scenie zaprezentowało się 17 zespołów z: domów pomocy społecznej, warsztatów terapii zajęciowej, środowiskowych domów samopomocy z województwa podlaskiego i warmińsko-mazurskiego oraz z Litwy i po raz pierwszy z niemieckiego Waren – miasta współpracującego z Suwałkami.

Przeważały skecze, ale również występy wokalne-muzyczne oraz krótkie formy teatralne. Poziomą prezentacją różnie z roku na rok. Nie zmienia się zaangażowanie i pomysłowość wykonawców. Każdy z zespołów występował przy pełnej sali żywo reagującej publiczności, co uskrzydlało artystów. Na zakończenie uczestnikom Animacji wręczono pamiątkowe dyplomy oraz nagrody.



Rodzinne zdjęcie uczestników animacji



Na scenie najliczniej zaprezentowali się podopieczni DPS „Kalina”



Krysztyna Jaśkiewicz, dyrektor DPS „Kalina” z gośćmi z Litwy



Nagrodę wręcza Tadeusz Zamaro, prezes Stowarzyszenia Przyjaciół DPS „Kalina”



Artyści z Kowal Oleckich

w zasięgu ponad  
50 000 osób dziennie

TWOJA REKLAMA W MIEŚCIE

+  
internet    telewizja    radio    prasa

wszystko w jednym miejscu

wyświetlenie  
już od 15 gr

**Zamów już dziś ! tel.: 795 115 316 biuro@telebim4u.eu**

298/2015